

Szerelés során az összeállítási- és műhelyrajzokat valamint e dokumentáció ábráit kell útmutatóként használni!

A védőtávolságok betartása kötelező (1. ábra)!

Szerelést követően, az eszköz használatbavétele előtt a szerelési segédesszközöket eltávolítani szükséges. Csak szakszerű telepítés és szerelés után lehet a terméket használatba venni.

TERMÉK MEGNEVEZÉSE: TERASZOS BABAHÁZ

CIKKSZÁM: SB-004

Gyártó: Somogyi Kft. 5630 Békés, Jámor u. 2.
Tel.: 30/435-5210, 30/269-0072. Tel./fax: 66/417-494.

Befoglaló mérete: 2 m × 2,4 m × 2,2 m (szélesség, hossz, magasság)

Területigény: min. 5,2 m × 4,2 m

Ajánlott korcsoport: 0–14 éves korig



MŰKÖDÉS, LEÍRÁS

A teraszos babaház óvodák, iskolák, köztéri játszótérek közkedvelt játszó eszköze. Kialakításnak és az esztétikus megjelenésnek köszönhetően egyre több magánháznál is megjelenik. Az eszköz minden tekintetben megfelel az érvényben lévő európai mintát követő magyar szabványoknak, szakhatósági előírásoknak, a MEEI Kft. a TÜVRheinland® Csoport által bevizsgált, minősített termék. A játszóeszköz az ajánlott korcsoport foglalkoztatására vehető igénybe, a biztonsági előírások betartása mellett.

A szerkezet mozgó alkatrészeket nem tartalmaz. A babaház használata általános egyszerűségű. A játék használatával az esztétikai érzék, a kreatív készségek fejlődnek.

Esésmagasság: 0,9 m.

Ütéscsillapító burkolat kialakítása kötelező, amennyiben a termék védőtávolságán belül nem gyep felsőtalaj van! Ebben az esetben az ütéscsillapítás kialakításának meg kell felelnie az 1. ábrán feltüntetett követelményeknek.

ANYAGA: Vákuumszáritott (15 %), felületkezelt erdei fenyőfa.

ALKALMAZOTT SZABVÁNY(OK): MSZ EN 1176-1, MSZ EN 1177.

GARANCIA: 1 év.

KÖVETELMÉNYEK

- ♦ A terméket egy időben 2–4 gyermek használhatja!
- ♦ Az esetlegesen nem biztonságos eszközhez való hozzáférést meg kell akadályozni! Az eszköz nem tekinthető biztonságosnak: ha nincs biztonságosan szerelve, ha az ütéselnyelő felület még nincs kész, ha karbantartással nem tartható fenn a működés biztonsága.
- ♦ Szerelésnél, ellenőrzésnél a gyártó által kiadott tájékoztatóban szereplő utasításokat, szigorúan be kell tartani!

ELLENŐRZÉS, KARBANTARTÁS

A játszótéri eszköz intenzív igénybevétele fokozott felülvizsgálatot és ápolást igényel!

Naponkénti ellenőrzés:

Térjen ki a tisztaság, az eszköz és a talaj közötti tér, és a talajfelület állapotának szemrevételezéssel történő vizsgálatára. A szabad és esési területet rendben kell tartani, az üvegdarabokat és más hordalékokat, szennyeződésekkel, szemetet el kell távolítani!

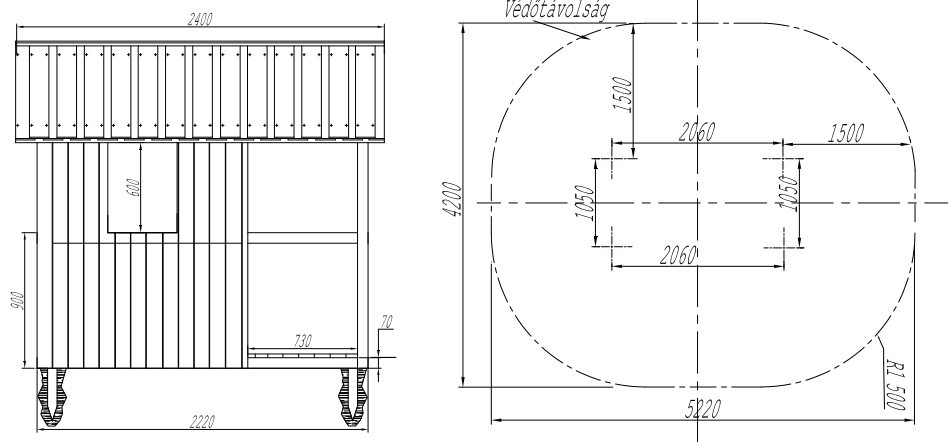
Hetente ellenőrizzük:

- ♦ A felületvédelem állapotát szemrevételezéssel. A sérült felületet ki kell javítani felületvédő anyaggal!
- ♦ A kötőelemek állapotát a szerkezet mozgatásával/megrángatásával. Az esetlegesen meglazult kötőelemeket villáskulccsal meg kell húzni! E művelet következtében a fa engedhet a szorításnak, és egyre jobban behúzza a csavarfejet, miközben a csavarvég egyre nagyobb mértékben áll ki a szerkezetből. A karbantartások során az ilyen csavarvégeket le kell vágni.
- ♦ A repedéseket. A repedés a fánál természetes jelenség, repedések megjelenésére számítani kell! A 8 mm-t meg nem halladó szélességű repedések megengedettek, ha nem csökkentik a szerkezet teherviselő képességét.

gét. Amennyiben 8 mm-nél szélesebb, vagy a teherbíró képességet jelentősen csökkentő repedés keletkezik, a játék használatát meg kell szüntetni! A gyártót értesíteni kell!
A meghibásodott, elhasználódott szerkezeti alkatrészeket cserélni kell! A csereszabatos alkatrészeket a gyártótól szükséges beszerezni.

A terméket a törvény előírásainak megfelelően két évente egyszer egy arra kijelölt szervezettel ellenőriztetni kell!
A termék az esztétikus jelleg és minőség megtartása végett két évente Sadolin Plus festékkel teljes felületkezelést igényel.
A nem megfelelő karbantartásból adódó szavatossági időn belüli meghibásodások javítására a szavatossági jogok nem érvényesek.

VÁZLATOS RAJZ, VÉDŐTÁVOLSÁGOK



1. ábra

A játék körül a minimális védőtávolság (5,2 m x 4,2 m) betartása minden irányból szükséges!
Az ütközési felület alkalmazott ütécscillapító burkolatának meg kell, hogy feleljen az MSZ EN 1177 követelményeinek!

A védőtávolságon belül nem lehetnek éles élű vagy veszélyesen kiálló részek, beszorulási helyek. Jellemzően ütécscillapító tulajdonság nélküli talajburkolat csak a védőtávolságon kívül alkalmazható. Ilyen talajburkolat a téglá, a kő, a beton, a bitumenes anyagok, a makadám és a fa.

ALKALMAZHATÓ BURKOLATOK

Homogén ütécscillapító talaj, ha a termék védőtávolságán belül nem gyeppel van felső talaj van:

Homok: a teljes ütközési felületen (20,1 m²)

(0,2-2 mm-es szemcsenagyság): 300 mm rétegvastagsággal 10,05 m³

Fakéreg zúzalék: a teljes ütközési felületen (20,1 m²)

(20-80 mm-es szemcsenagyság): 300 mm rétegvastagsággal 10,05 m³

Gyöngykavics: a teljes ütközési felületen (20,1 m²)

(2-8 mm-es szemcsenagyság): 300 mm rétegvastagsággal 10,05 m³

Gumitégla: az emelvény körül min. 5 m hosszúságban

és 4,2 m szélességben (19 m²) 0,9 m esésmagasságra tanúsított termék.

ÖSSZESZERELÉS

A játék összeszerelését a gyártó szakemberei végzik!

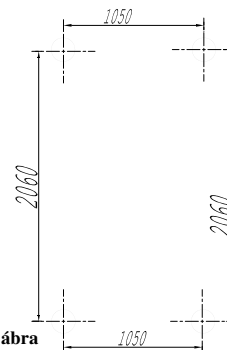
FONTOS

Szerelés és rögzítés előtt szükséges a játszószer megfelelő helyének kiválasztása, a 1. ábrán feltüntetett minimális helyigény és talaj figyelembe vételével. A munkálatok elvégzéséhez szabad munkaterületet kell biztosítani!

RÖGZÍTÉSI UTASÍTÁS

Az akáckarók talajban történő elhelyezése a 2.,3. ábra figyelembevételével történjék; eleget téve a burkolat követelményeinek (MSZ EN 1177).

Az akáckarók elhelyezésének felülnézeti méret kiosztása (mérték: mm-ben):



2. ábra

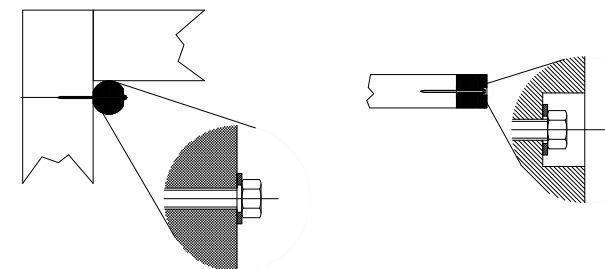
A méretek tájékoztató jellegűek, a játék kivételéből fakadóan kis mértékben ugyan, de módosulhatnak. Elsődleges figyelemmel kell tekinteni a fa szerkezeti rész pontos beállítására.

Karó átmérője: ~80 mm

Rögzítés oldalnézetben:



Az alapozás geometriai, mechanikai méretezése gyenge minőségű szemcsés talajra vonatkozik. A figyelembe vett talaj: közepesen tömör, durva és közepes szemcsenagyságú homok. Amennyiben a teherbíró talaj ennél rosszabb minőségű, a statikai számításokat ismételt el kell végezni a talajmechanikai vizsgálatokat követően.



3. ábra

A terméket a 3. ábra szerinti módon kell hozzáfogatni az akáckaróhoz.

Szerelési segédeszközök: csillagkulcs, villáskulcs 2 db (17-es).

A kötőelemeket megfelelő erővel kell meghúzni! Kapupánt csavar esetén a meghúzás erőssége elegendő, ha a csavar feje 0,5 mm mélységig behatol a fába.

A kötőelemek meghúzása után a szerkezet merevségét ellenőrizni kell!

Szabadon kiemelkedő hegyes vagy éles részeket a szerkezet nem tartalmazhat!