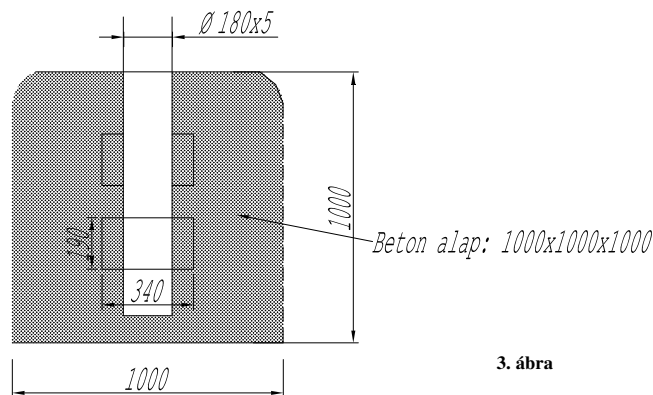


Betonszelvényes rögzítés oldalnézetben: A statikai számítás alapadatai gyenge minőségű szemcsés talajra vonatkoznak!



3. ábra

A figyelembe vett talaj: közepesen tömör, durva és közepes szemcsenagyságú homok
Amennyiben a teherbíró talaj ennél rosszabb minőségű, a statikai számításokat ismételt el kell végezni, a talajmechanikai vizsgálatokat követően.

Szerelési segédeszközök: villáskulcs (13-as, 17-es).

A kötőelemeket megfelelő erővel kell meghúzni! Monolit betonfelülethez való rögzítéskor a forgóhinta stabilan álljon, kézi erővel ne lehessen őket a telepítési helyről megmozdítani. A kötőelemek meghúzása után a szerkezet stabilitását ellenőrizni kell!

Szabadon kiemelkedő hegyes vagy éles részeket a szerkezet nem tartalmazhat!

Szerelést követően, az eszköz használatbavétele előtt a szerelési segédeszközöket eltávolítani szükséges.

Csak szakszerű telepítés és szerelés után lehet a terméket használatba venni!

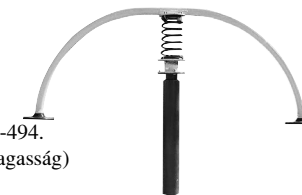
FŐBB SZERKEZETI EGYSÉGEK

1. Monolit beton alap (1 db)
2. Rugós fémív oszlop (1 db)
3. Szerelt rugós rész (1 db)
4. Szerelt ív, 2 ülőkével (1 db)
5. Csapágszerkezet (1 db)

TERMÉK MEGNEVEZÉSE: RUGÓS FÉMÍV

CIKKSZÁM: SL-002.

Gyártó: Somogyi Kft., 5630 Békés, Jámor u. 2.
Tel.: 30/435-5210, 30/269-0072. Tel./fax: 66/417-494.
Befoglaló mérete: 2,73 m × 2,73 m × 1,64 m (szélesség, hossz, magasság)
Területigény: átmérő 6,8 m
Ajánlott korcsoport: 3–14 éves korig



MŰKÖDÉS, LEÍRÁS

A rugós forgó fémív korrózió gátló festéssel ellátott acélszerkezet, egy időben két gyermek által használható ügyesség-, izomzat- és egyensúlyérzék fejlesztő termék. A rugós forgó fémív használata - a rajta csapágyas forgó szerkezettel rögzített ülőkék segítségével valósul meg. Telepítése, talajban történő rögzítése monolit beton-alapban történik. A teljes szerkezet felületkezelt.

A rugós fémív legnagyobb esésmagassága kb. 1,1 méter. Ezért speciális ütőcsillapító burkolat kialakítása kötelező. A védőtávolságon belül, a burkolat minőségének meg kell felelni a 2. ábrán feltüntetett előírásoknak. A játék megfelel az érvényben lévő európai mintát követő magyar szabványoknak, szakhatósági előírásoknak, a MEEI Kft. a TÜVRheinland® Csoport tagja által bevizsgált, minősített termék.

A szerkezet mozgó alkatrészeket tartalmaz!

Az eszköz az ajánlott korcsoport foglalkoztatására vehető igénybe, a biztonsági követelmények betartása mellett.

ANYAGA: felületkezelt acél elemek.

ALKALMAZOTT SZABVÁNY(OK): MSZ EN 1176-1:1999, MSZ EN 1176-6, MSZ EN 1177.

GARANCIA: Egy év.

KÖVETELMÉNYEK

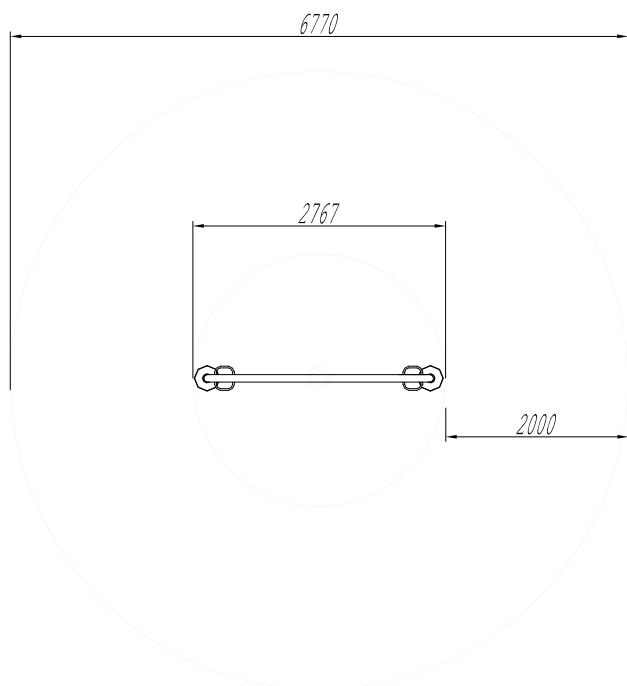
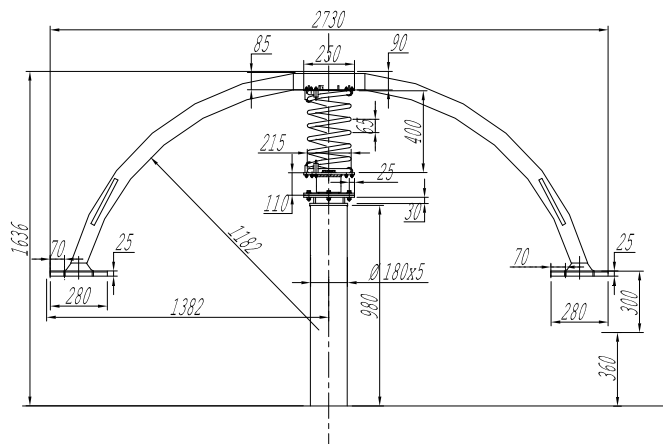
- Ügyeljünk arra, hogy a játékot nem használó gyermekek a védőtávolságon kívül tartózkodjanak!
- Játékról legrani tilos!
- Az esetlegesen nem biztonságos eszközökhöz való hozzáférést meg kell akadályozni! Az eszköz nem tekinthető biztonságosnak: ha nincs biztonságosan szerelve, ha az ütésnyelő felület még nincs kész, ha karbantartással nem tartható fenn a működés biztonsága.
- Szerelésnél, ellenőrzésnél a gyártó által kiadott tájékoztatóban szereplő utasításokat, szigorúan be kell tartani!

ELLENŐRZÉS, KARBANTARTÁS

- A játszótéri eszköz intenzív igénybevétele fokozott felülvizsgálatot és ápolást igényel! Általános esetben szükséges a heti egyszeri szemrevételezés felületvédelem, kötőelemek, állapotának szempontjából.
- Az ellenőrzés térjen ki továbbá a tisztaság, az eszköz és a talaj közötti tér, és a talajfelület állapotának szemrevételezéssel történő vizsgálatára is! E vizsgálatok elvégzése naponként szükséges. A szabad és esési területet rendben kell tartani, az üvedarabokat és más hordalékokat, szennyeződések, szemetet el kell távolítani!
- A kötőelemeket kulccsal, heti rendszerességgel ellenőrizni kell! Az esetlegesen meglazult kötőelemeket meg kell húzni.
- A sérült felületet ki kell javítani felületvédő anyaggal!
- A meghibásodott, elhasznált szerkezeti alkatrészeket cserélni kell! A csereszabatos alkatrészeket a gyártótól szükséges beszerezni.
- Ha a berendezés egy részét javítás vagy karbantartás miatt leszerelik, akkor a talajon maradó rögzítést (lebetonozott acélsaru) le kell biztonságosan takarni.

A játékokat a törvény előírásainak megfelelően két évente egyszer egy arra kijelölt szervezettel ellenőriztetni kell!
A termék az esztétikus jelleg és minőség megtartása végett két évente teljes felületkezelést igényel.

VÁZLATOS RAJZ, VÉDŐTÁVOLSÁGOK



1. ábra

A játék körül védőtávolság (átmérő 6,8 m) betartása mindenkor szükséges!
A burkolatok megfeleljenek meg az MSZ EN 1177 szabvány követelményeinek!

A védőtávolságon belül nem lehetnek éles élű vagy veszélyesen kiálló részek, beszorulási helyek. Jellegzetesen ütéscsillapító tulajdonság nélküli talajburkolat csak a védőtávolságon kívül alkalmazható. Ilyen talajburkolat a téglá, a kő, a beton, a bitumenes anyagok, a makadám és a fa.

ALKALMAZHATÓ BURKOLATOK: (VÉDŐTÁVOLSÁGON BELÜL)

Felső talaj, vagy gyep (csak megfelelő karbantartás mellett)

Homok (0,2-2 mm-es szemcsevastagság):	300 mm rétegvastagsággal
Fakéreg zúzalék (20-80 mm-es szemcsevastagság):	300 mm rétegvastagsággal
Gyöngykavics (2-8 mm-es szemcsevastagság):	300 mm rétegvastagsággal
Gumitéglá:	min. 1,1 m esésmagasságra hitelesített, minősített termék

ÖSSZESZERELÉS

A játék összeszerelését a gyártó szakemberei végzik!

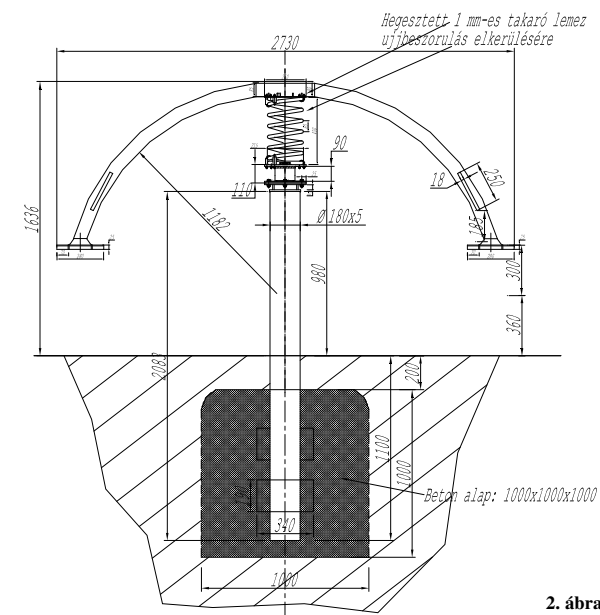
BETONOZÁS ÉS RÖGZÍTÉS

A acélsaruk lebetonozását és az összeszerelt játék sarukhoz történő rögzítését a megrendelő is elvégezheti, az utasításban leírtak alapján. Külön díjazás fejében a gyártó feladata is lehet.

FONTOS

Szerelés, betonozás és rögzítés előtt szükséges a játszószer megfelelő helyének kiválasztása, az 1. ábrán feltüntetett minimális helyigény és talaj figyelembe vételével. A munkálatok elvégzéséhez szabad munkaterület kell biztosítani!

BETONOZÁSI ÉS RÖGZÍTÉSI UTASÍTÁS



2. ábra

A telepítés az 1., 2. és 3. ábra figyelembevételével, betonozás segítségével történjék; elegendő a burkolat követelményeinek (MSZ EN 1177).