

**Szerelési segédesszközök:** csillagszavarhúzó, csillagkulcs (13-es), villáskulcs (10, 17-es).

Ahol lehetőség nyílik rá, a csavaranyákat be kell sülylyesztetni, ilyen esetben zárt anya nem szükséges. Az esetlegesen kiálló csavarvégeknekél sima csavaranyák helyett zárt fejű anyát kell alkalmazni!

A kötőelemeket megfelelő erővel kell meghúzni! Kapupánt csavar esetén a meghúzás erőssége elegendő, ha a csavar feje 0,5 mm mélységig behatol a fába. A kötőelemek meghúzása után a szerkezet merevségét ellenőrizni kell!

Szabadon kiemelkedő hegyes vagy éles részeket a szerkezet nem tartalmazhat!

Szerelést követően, az eszköz használatbavétele előtt a szerelési segédesszközöket eltávolítani szükséges.

Csak szakszerű telepítés és szerelés után lehet a terméket használatba venni!

### FŐBB SZERKEZETI RÉSZEK

1. Acélcső vázszerk. (1 db)
2. Keréktest (1 db)
3. Kapaszkodó fémív (2 db)
4. Műanyag betét (2 db)
5. Járólap (2 fél db)

### TERMÉK MEGNEVEZÉSE: FÉMVÁZAS MÓKUSKERÉK EGYENSÚLYOZÓVAL CIKKSZÁM: SM-003

**Gyártó:** Somogyi Kft., 5630 Békés, Jámor u. 2.  
Tel.: 30/269-0072, 30/435-5210. Tel./fax: 66/417-494.

**Befoglaló mérete:** átmérő 1,5 m × magasság 0,45 m

**Területigény:** átmérő: 5 m

**Ajánlott korcsoport:** 3–14 éves korig



### MŰKÖDÉS, LEÍRÁS

A mókuserék egyensúlyozóval vázszerkezete hegesztett acélból készül, lekerekítésekkel, a felülete akácfaborítással. Rögzítést igényel.

Használatakor a korlátokban megkapaszkodva kell fellépni a csapágyazott kerékre, amelyet azután lábbal meghajtva forgásba hozhatunk.

Az esésmagasság nem éri el az 1 m-t, ezért speciális ütőcsillapító burkolat kialakítása nem kötelező. A védőtávolságon belül, azonban a burkolat minőségének meg kell felelni az 1. ábrán feltüntetett előírásoknak.

A játék megfelel az érvényben lévő európai mintát követő magyar szabványoknak, szakhatósági előírásoknak, a MEEI Kft. a TÜVRheinland® Csoport tagja által bevizsgált, minősített termék.

Az eszköz az ajánlott korcsoport foglalkoztatására vehető igénybe, a biztonsági követelmények betartása mellett. A szerkezet mozgó alkatrészeket tartalmaz!

**Esésmagasság: 0,45 m**

**ANYAGA:** Vákuumszáritott (15 %), felületkezelt akácfa. A padozat lécek minősége megfelel az MSZ 8892-81-nek. Az acél elemek minősége A38 szerkezeti acél.

**Kötőelemek:** kereskedelmi forgalomban kaphatóak.

**ALKALMAZOTT SZABVÁNY(OK):** MSZ EN 1176-1:1999, MSZ EN 1176-6, MSZ EN 1177.

**GARANCIA:** Egy év.

### KÖVETELMÉNYEK

- ♦ Ügyeljünk arra, hogy a játékot nem használó gyermekek a védőtávolságon kívül tartózkodjanak!
- ♦ A játékról leugrani tilos!
- ♦ Korlát használata kötelező!
- ♦ Az esetlegesen nem biztonságos eszközökhöz való hozzáférést meg kell akadályozni! Az eszköz nem tekinthető biztonságosnak: ha nincs biztonságosan szerelve, ha az ütőfelület még nincs kész, ha karbantartással nem tartható fenn a működés biztonsága.
- ♦ Szerelésnél, ellenőrzésnél a gyártó által kiadott tájékoztatóban szereplő utasításokat szigorúan be kell tartani!
- ♦ A terméket csak a vele megvásárolt szerkezeti részekkel lehet használni!

### ELLENŐRZÉS, KARBANTARTÁS

A játszótéri eszköz intenzív igénybevétele fokozott felülvizsgálatot és ápolást igényel!

#### Naponkénti ellenőrzés:

A térjen ki a tisztaság, az eszköz és a talaj közötti tér, és a talajfelület állapotának szemrevételezéssel történő vizsgálatára. A szabad és esési területet rendben kell tartani, az üvegdarabokat és más hordalékokat, szennyeződések, szemetet el kell távolítani!

#### Hetente ellenőrizzük:

- ♦ A felületvédelem állapotát szemrevételezéssel. A sérült felületet ki kell javítani felületvédő anyaggal!
- ♦ A kötőelemek állapotát a szerkezet mozgásával/megrángatásával, villáskulccsal. Az esetlegesen meglazult

kötőelemeket meg kell húzni! Az eszközön zárt anyával biztosított csavarvégek is vannak! Ezek meghúzása a következők szerint történjen: (1) ha szükséges biztosítsunk a csavarkötés helyett más rögzítési módot (pillanatszorítóval; alátámasztással stb.) arra az időre, amíg a meghúzást elvégezzük; (2) vegyük le a zárt anyát; (3) helyezünk vissza egy sima anyát, és húzzuk meg a kötést; (4) az anya mögött kiálló csavarvéget vágjuk le; (5) vegyük le az anyát és helyezzük vissza a zárt anyát; (6) a kötést húzzuk meg; (7) szüntessük meg a kötés biztosítást.

♦ Félévente a perselyezett, mozgó alkatrészeket kenőzsírral megkenni szükséges.

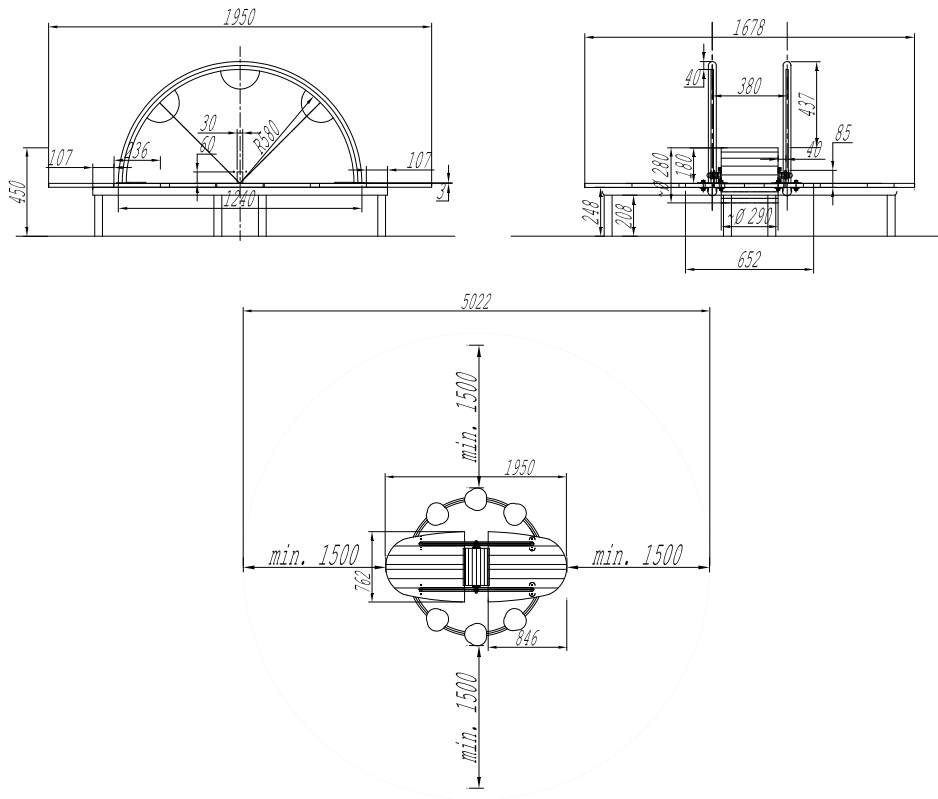
A meghibásodott, elhasználódott szerkezeti alkatrészeket cserélni kell. A csereszabatos alkatrészeket a gyártótól szükséges beszerezni.

Ha a berendezés egy részét javítás vagy karbantartás miatt leszerelik, akkor a talajon maradó rögzítést le kell biztonságosan takarni.

A terméket a törvény előírásainak megfelelően két évente egyszer egy arra kijelölt szervezettel ellenőriztetni kell!

A nem megfelelő karbantartásból adódó szavatossági időn belüli meghibásodások javítására a szavatossági jogok nem érvényesek.

**VÁZLATOS RAJZ, VÉDŐTÁVOLSÁGOK**



A burkolat feleljen meg az MSZ EN 1177 szabvány követelményeinek!

A játék körül védőtávolság betartása mindenkor szükséges!

A védőtávolság: átmérő 5 m, amelyen belül nem lehetnek éles vagy veszélyesen kiálló részek, beszorulási helyek. Jellegzetesen ütécscillapító tulajdonság nélküli talajburkolat csak a védőtávolságon kívül alkalmazható. Ilyen talajburkolat a téglá, a kő, a beton, a bitumenes anyagok, a makadám és a fa.

**ALKALMAZHATÓ BURKOLATOK:**

**Felső talaj, vagy gyp (megfelelő karbantartás mellett)**

**Homok** (0,2-2 mm-es szemcsevastagság): 300 mm rétegvastagsággal

**Fakéreg zúzalék** (20-80 mm-es szemcsevastagság): 300 mm rétegvastagsággal

**Gumitéglá:** min. 1 m esésmagasságra hitelesített, minősített termék

**ÖSSZESZERELÉS:**

A játék összeszerelését és telepítését a gyártó szakemberei végzik el, díjazás fejében.

A megrendelő külön kérésére a telepítést más, erre szakképzett személy is elvégezheti, azonban a telepítési- és szerelési utasítás követelményeit be kell tartani.

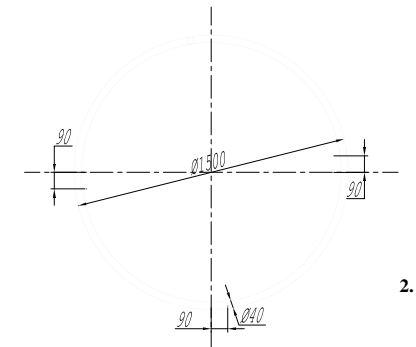
**RÖGZÍTÉSI UTASÍTÁS**

- ♦ A játék összeszerelt állapotban kerül szállításra, azon szerelési munkákat végezni nem kell!
- ♦ Elhelyezés előtt, a mókuserék helyét gondosan válasszuk meg! A védőterületre, és annak burkolatára való követelményeket (1. ábra) szigorúan be kell tartani!
- ♦ A rögzítést a megrendelő is végezheti, de szállításkor a gyártó szakemberei is elvégezhetik, díjazás fejében.
- ♦ Csak szakszerű elhelyezés és rögzítés után lehet a terméket használatba venni!

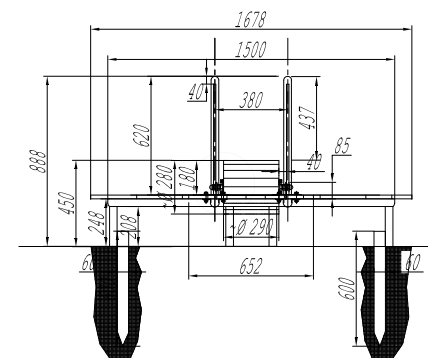
**TELEPÍTÉS**

A telepítés az 1., 2., 3., és 4. ábra figyelembevételével történjék; eleget téve a burkolat követelményeinek (MSZ EN 1177).

A mókuserék elhelyezésének felülnézeti méret kiosztása (2. ábra): (mérétek: mm-ben)



2. ábra



3. ábra

Az állvány két lábánál akáckarós rögzítés (3.ábra):