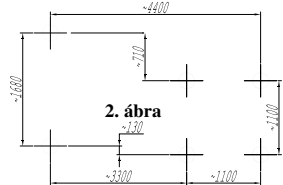


BETONOZÁSI ÉS RÖGZÍTÉSI UTASÍTÁS



Az acélsaruk betonozása az 1., 2., és 3. ábra figyelembevételével, beton-alapozás segítségével történjék; eleget téve a burkolat követelményeinek (MSZ EN 1177). A betonlapok elhelyezésének felülnézeti méret kiosztása: (mértékek: mm-ben)

A méretek tájékoztató jellegűek, a játék rusztikus kiviteléből fakadóan kis mértékben módosulhatnak. Elsődleges figyelemmel kell tekinteni a fa szerkezeti rész pontos beállítására.

Célszerű a gödrök méretét 500 × 500 × 800 mm-re ásni, s az acélsaruk

végére a betontuskót előre ráönteni (vagy betontuskóval ellátott sarut vásárolni a forgalmazótól), s így helyezni a gödörbe úgy, hogy a beton felső része minimum 20 cm-rel a talajszint alatt legyen, az U-kengyel alsó része pedig a talajszint magasságába essen. A tuskókat akkor tesszük be, amikor a terméket már ráhelyeztük, és az pontos beállításra került.

Alapok oldalnézetben a várnál (3. ábra):

Betontuskó mérete: 250 × 600 mm

Beton minősége: C10

Beton minimális kötési ideje: 72 óra. Ez idő alatt a betont ne terheljük, naponta locsoljuk meg.

A statikai számítás alapadatai gyenge minőségű szemcsés talajra vonatkoznak! A figyelembe vett talaj: közepesen tömör, durva és közepes szemcsenagyságú homok. Amennyiben a teherviselő talaj ennél rosszabb minőségű, a statikai számításokat ismételtelen el kell végezni, a talajmechanikai vizsgálatokat követően.

Alapok oldalnézetben a hintánál (4. ábra):

Rögzítés a csúszda, létra végénél (5. ábra):

Beton: C10

Betontuskó mérete: 120 × 120 × 370 mm

Beton minimális kötési ideje: 72 óra.

Az összeszerelt terméket a kötési idő lejártá után hozzá kell fogatni a már lebetonozott rögzítő saruhoz a 6. ábra szerinti módon.

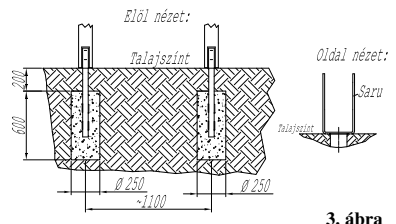
Szerelési segédesszközök: csillagcsavarhúzó, csillagkulcs (17-es), villáskulcs (17-es).

A kötőelemeket megfelelő erővel kell meghúzni! Az oszlopok stabilan álljanak! A kötőelemek meghúzása után a szerkezet merevségét ellenőrizni kell! Szabadon kiemelkedő hegyes vagy éles részeket a szerkezet nem tartalmazhat! Rögzítési követően, az eszköz használatbavétele előtt a szerelési segédesszközöket eltávolítani szükséges! Csak szakszerű rögzítés után lehet a terméket használatba venni!

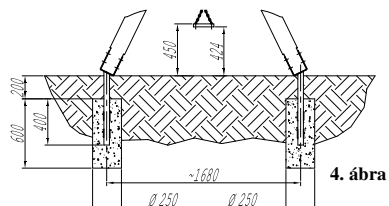
FŐBB SZERKEZETI RÉSZEK

- 1. Oszlop (4 db)
- 2. Oldal mellvéd (2 db)
- 3. Esésvédő csúszdához (1 db)
- 4. Hinta oszlop (2 db)
- 5. Összekötő (2 db)
- 6. Emelvény (1 db)
- 7. Ülőke lánccal (1 db)
- 8. Acélsaru* (1klt)
- 9. Csúszda (1 db)
- 10. Tartó gerenda (1 db)
- 11. Létra (1 db)

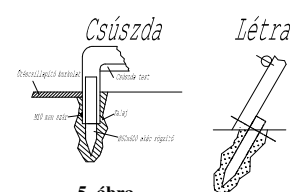
* Az acél rögzítősaru készlet nem a vár része, külön rendelhető termék.



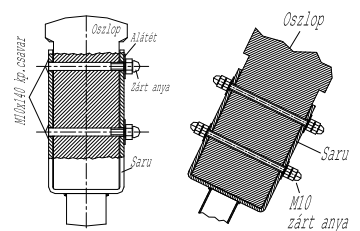
3. ábra



4. ábra



5. ábra



6. ábra

Oszlop és saru rögzítése M10×140-es kp. csavarral.

**TERMÉK MEGNEVEZÉSE: VÁR EGYESKÖZÖS HINTAÁLLVÁNNYAL, CSÚSZDÁVAL, TETŐ NÉLKÜL
CIKKSZÁM: ST-004**

Gyártó: Somogyi Kft., 5630 Békés, Jámor u. 2.
Tel.: 30/435-5210, 30/269-0072. Tel./Fax: 66/417-494.

Befoglaló mérete: 6,65 m × 2,5 m × 2,5 m (hossz, szélesség, magasság)

Területigény: min. 7,2/6,2 m × 8,85 m

Ajánlott korcsoport: 3–14 éves korig



MŰKÖDÉS, LEÍRÁS

A vár rusztikus, felületkezelt akácfaából készülő termék. Rögzítése betontuskóba alapozott acélsaruk segítségével történik. A vár emelvény részére létrán lehet feljutni, kiesés ellen, pedig mellvédek védik a gyerekek biztonságát. A hintaállvány a vár mögött elhelyezett, a várhoz rögzített eszköz, amely alatt, az 1. ábrának megfelelően speciális ütőcsillapító talaj elhelyezése kötelező. Használata – a tartórúdra merőleges síkú, ív alakú oda- és visszalengés – a tartógerendára hajlékonyan függesztett ülőke segítségével valósul meg. A játék nem csak az izmokat erősíti, hanem az egyensúlyérzékletet is fejleszti. A várhoz kapcsolódó üvegszálcsúszda végét a talajban rögzíteni kell!

A vár emelvényének esésmagassága 0,98 m, ezért speciális ütőcsillapító burkolat kialakítása ott nem kötelező. A védőtávolságon belül, azonban a burkolat minőségének meg kell felelni a 8. ábrán feltüntetett előírásoknak. A játék megfelel az érvényben lévő európai mintát követő magyar szabványoknak, szakhatósági előírásoknak, az MEEI Kft. a TÜVRheinland® Csoport által bevizsgált, minősített termék. Az eszköz az ajánlott korcsoport foglalkoztatására vehető igénybe, a biztonsági követelmények betartása mellett.

A szerkezet mozgó alkatrészeket is tartalmaz!

Az acél rögzítősaru vásárolható, kiegészítő tartozék, nem a termék része.

ANYAGA: Vákuumszáritott (15 %), felületkezelt akácfa. Csúszda: üvegszálcsúszda.
ALKALMAZOTT SZABVÁNY(OK): MSZ EN 1176-1:2008, MSZ EN 1176-2:2008, MSZ EN 1176-3:2008
GARANCIA: Egy év.

KÖVETELMÉNYEK

- Ügyeljünk arra, hogy a játékot nem használó gyermekek a védőtávolságon kívül tartózkodjanak!
- Játékról legrani tilos!
- A csúszdát és a hintát egy időben csak egy személy használhatja, A csúszdán lecsúszni csak ülve és előre-nézve lehet. Tilos az eszközön háttal, fejjel lefele ill. hason lecsúszni!
- Az esetlegesen nem biztonságos eszközökhöz való hozzáférést meg kell akadályozni! Az eszköz nem tekinthető biztonságosnak: ha nincs biztonságosan szerelve, ha az ütőfelület felület még nincs kész, ha karbantartással nem tartható fenn a működés biztonsága.
- Telepítésnél, ellenőrzésnél a gyártó által kiadott tájékoztatóban szereplő utasításokat szigorúan be kell tartani!
- A hintaállványt csak minősített ülőkével lehet használni! Az ülőke szélessége (hintalábak közötti mérete) nem haladhatja meg a 460 mm-t! A talajszinttől mért ülési magasság: max. 450 mm, de az ülőke alatti szabad magasság legalább 350 mm legyen.

ELLENŐRZÉS, KARBANTARTÁS

A játszótéri eszköz intenzív igénybevétele fokozott felülvizsgálatot és ápolást igényel!

Naponkénti ellenőrzés:

Térjen ki a tisztaság, az eszköz és a talaj közötti tér, és a talajfelület állapotának szemrevételezéssel történő vizsgálatára. A szabad és esési területet rendben kell tartani, az üvegdarabokat és más hordalékokat, szennyeződések, szemetet el kell távolítani!

Hetente ellenőrizzük:

- A felületvédelem állapotát szemrevételezéssel. A sérült felületet ki kell javítani felületvédő anyaggal!
- A kötőelemek állapotát a szerkezet mozgásával/megrángatásával, villáskulccsal. Az esetlegesen meglazult kötőelemeket meg kell húzni! E művelet következtében a fa engedhet a szorításnak, és egyre jobban behúzza a csavarfejet, miközben a csavarvég egyre nagyobb mértékben áll ki a szerkezetből. A karbantartások során az ilyen csavarvégeket le kell vágni. Az eszközön zárt anyával biztosított csavarvégek is vannak! Ezek meghúzása a következők szerint történjen: (1) ha szükséges biztosítsunk a csavarkötés helyett más rögzítési módot (párhuzamszorítóval; alátámasztással stb.) arra az időre, amíg a meghúzást elvégezzük; (2) vegyük le a zárt anyát; (3) helyezzünk vissza egy sima anyát, és húzzuk meg a kötést; (4) az anya mögött kiálló csavarvéget vágjuk le; (5) vegyük le az anyát és helyezzük vissza a zárt anyát; (6) a kötést húzzuk meg; (7) szüntessük meg a kötés biztosítást.
- A repedéseket. **A repedés a fánál természetes jelenség, repedések megjelenésére számítani kell!** A 8 mm-t meg nem halladó szélességű repedések megengedettek, ha nem csökkentik a szerkezet teherviselő képességét. Amennyiben 8 mm-nél szélesebb, vagy a teherviselő képességet jelentősen csökkentő repedés keletkezik, a játék használatát meg kell szüntetni! A gyártót értesíteni kell!
- Ülőke állapotát.
- A csúszdát! A csúszda évek alatt megkophat. Amennyiben a csúszdatest kopása olyan mértékű, hogy az üvegszál láthatóan a felszín közelébe került, esetleg, ki is áll a csúszdából, a játék használatát azonnal meg kell szüntetni! Túlterhelés hatására a test megrepedhet! A repedezett csúszdatest használatra alkalmatlan.

Félévente a perselyezett, mozgó alkatrészeket kenőzsírral megkenni szükséges.

Ha a perselyeknél a kopás miatt a csap lötyögése eléri a 2 mm-t, a kopott alkatrész cserére szorul.

A meghibásodott, elhasználódott szerkezeti alkatrészeket cserélni kell. A csereszabatos alkatrészeket a gyártótól szükséges beszerezni.

Ha a berendezés egy részét javítás vagy karbantartás miatt leszerelik, akkor a talajon maradó rögzítést (lebetonozott acél saru) le kell biztonságosan takarni.

A terméket a törvény előírásainak megfelelően két évente egyszer egy arra kijelölt szervezettel ellenőriztetni kell!

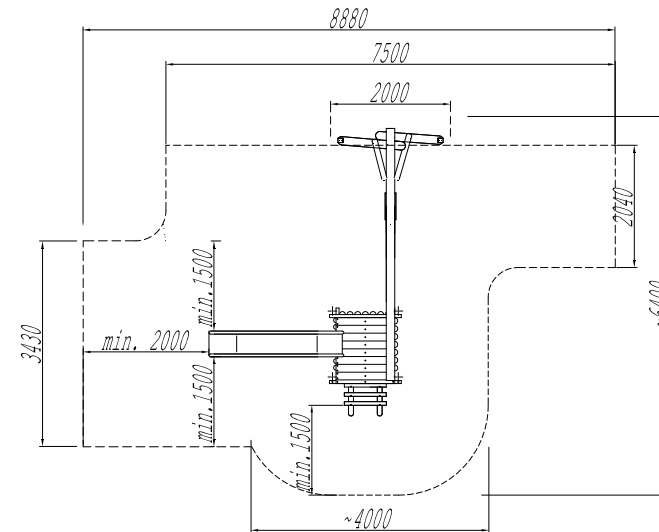
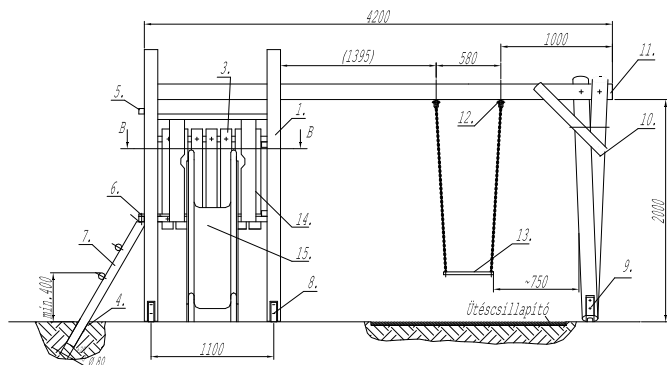
A nem megfelelő karbantartásból adódó szavatossági időn belüli meghibásodások javítására a szavatossági jogok nem érvényesek. A termék az esztétikus jelleg és minőség megtartása végett két évente Sadolin Plus festékkel teljes felületkezelést igényel.

VÁZLATOS RAJZ, VÉDŐTÁVOLSÁG

Védőtávolság: min. 6,2/7,2 m x 8,85 m (8. ábra) betartása mindenkor szükséges!

A burkolatot megfelelően meg az MSZ EN 1177 szabvány követelményeinek!

A védőtávolságon belül nem lehetnek éles vagy veszélyesen kiálló részek, beszorulási helyek. Jellemzően ütésállapító tulajdonság nélküli talajburkolat csak a védőtávolságon kívül alkalmazható. Ilyen talajburkolat a téglá, a kő, a beton, a bitumenes anyagok, a makadám és a fa.



1. ábra

ALKALMAZHATÓ BURKOLATOK: (VÉDŐTÁVOLSÁGON BELÜL)

Felső talaj, vagy gyepp (csak megfelelő karbantartás mellett)

Homok (0,2-2 mm-es szemcsevastagság): 300 mm rétegvastagsággal

Fakéreg zúzalék (20-80 mm-es szemcsevastagság): 300 mm rétegvastagsággal

Gumitéglá: min. 1 m esésmagasságra hitelesített, minősített termék

A csúszda előtti vonalkázott területen alkalmazható burkolat:

Homok (0,2-2 mm-es szemcsevastagság): 300 mm rétegvastagsággal

Fakéreg zúzalék (20-80 mm-es szemcsevastagság): 300 mm rétegvastagsággal

Gumitéglá: min. 1 m esésmagasságra hitelesített, minősített termék

A hinta alatti vonalkázott területen alkalmazható burkolat:

Homok (0,2-2 mm-es szemcsevastagság): 300 mm rétegvastagsággal

Fakéreg zúzalék (20-80 mm-es szemcsevastagság): 300 mm rétegvastagsággal

Gumitéglá: min. 1,3 m esésmagasságra hitelesített, minősített termék.

ÖSSZESZERELÉS

A játék összeszerelését a gyártó szakemberei végzik!

BETONOZÁS ÉS RÖGZÍTÉS

A acélsaruk lebetonozását és az összeszerelt játék sarukhoz történő rögzítését a megrendelő is elvégezheti, az utasításban leírtak alapján. Külön díjazás fejében a gyártó feladata is lehet.

FONTOS

Szerelés, betonozás és rögzítés előtt szükséges a játszószer megfelelő helyének kiválasztása, a 8. ábrán feltüntetett minimális helyigény és talaj figyelembe vételével. A munkálatok elvégzéséhez szabad munkaterületet kell biztosítani!

Ajánlások a hinták felállítására: A kisebb gyermekek általi használatra szánt hintákat külön kell választani a nagyobb gyermekek hintáitól. Ajánlatos a körülhatárolt területű hintákat a játszótér szélén felállítani úgy, hogy a gyermekek a játszótér felé nézve hintázhassanak.