

Célszerű a gödrök méretét 500 × 500 × 800 mm-re ásní, s az acélsaru végére a betontuskót előre ráönteni (vagy betontuskóval ellátott sarut vásárolni a forgalmazótól), s így helyezni a gödörbe úgy, hogy a beton felső része minimum 20 cm-rel a talajszint alatt legyen, az U-kengyel alsó része pedig a talajszint magasságába essen. A tuskókat akkor tessük be, amikor a terméket már ráhelyeztük, és az pontos beállításra került.

A vár oszlopainak betonozása (3. ábra): (mérték: mm-ben)

Hintalábak rögzítése (4. ábra).

Betontuskó mérete: 250×600 mm (vár és hinta)

Beton minősége: C10

A csúszda és a létra rögzítése:

A statikai számítás alapadatai gyenge minőségű szemcsés talajra vonatkoznak! A figyelembe vett talaj: közepesen tömör, durva és közepes szemcsenagyságú homok Amennyiben a teherviselő talaj ennél rosszabb minőségű, a statikai számításokat ismételtelen el kell végezni, a talajmechanikai vizsgálatokat követően.

Az összeszerelt terméket a kötési idő lejártá után hozzá kell fogatni a már lebetonozott rögzítő saruhoz a 6. ábra szerinti módon.

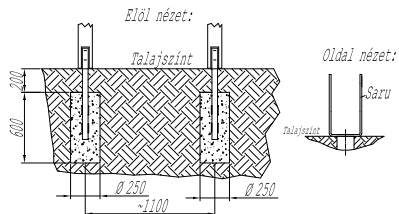
Szerelési segédeszközök: csillagkulcs (17-es), villáskulcs (17-es).

A kötőelemeket megfelelő erővel kell meghúzni! Az oszlopok stabilan álljanak! A kötőelemek meghúzása után a szerkezet merevségét ellenőrizni kell! Szabadon kiemelkedő hegyes vagy éles részeket a szerkezet nem tartalmazhat! Rögzítést követően, az eszköz használatbavétele előtt a szerelési segédeszközöket eltávolítani szükséges! Csak szakszerű rögzítés után lehet a terméket használatba venni!

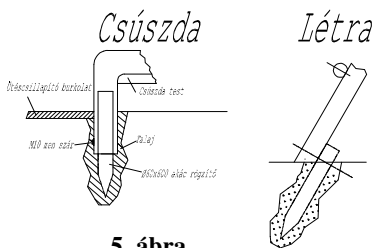
**FŐBB SZERKEZETI RÉSZEK**

1. Oszlop várhoz (4 db)
2. Hátsó mellvéd (1 db)
3. Oldal mellvéd (1 db)
4. Tető (1 db)
5. Járófelület (1 db)
6. Létra (1 db)
7. Acélsaru készlet (1 klt)\*
8. Hintaláb (2 db)
9. Gerenda (1 db)
10. Perselyezett függesztő (2 db)
11. Hintaülőke láncsal (1 db)
12. Üvegcsúszda (1 db)

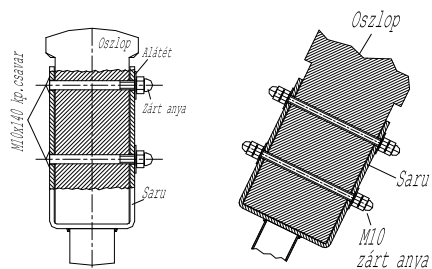
\* Az acél rögzítősaru készlet nem a vár része, külön rendelhető termék.



3. ábra



5. ábra

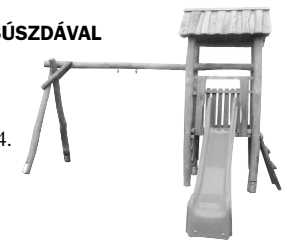


6. ábra

Oszlop és saru rögzítése  
M10×140-es kp. csavarral

**TERMÉK MEGNEVEZÉSE: VÁR EGY ESZKÖZÖS HINTAÁLLVÁNNYAL, CSÚSZDÁVAL  
CIKKSZÁM: ST-005**

**Gyártó:** Somogyi Kft., 5630 Békés, Jámor u. 2.  
Tel.: 30/435-5210, 30/269-0072. Tel./fax: 66/417-494.  
**Befoglaló mérete:** 6,7 m × 2,5 m × 3 m (hossz, szélesség, magasság)  
**Területigény:** min. 8,1/8,6 m × 6,4 m  
**Ajánlott korcsoport:** 3–14 éves korig



**MŰKÖDÉS, LEÍRÁS**

A vár rusztikus, felületkezelt akácfaából készülő termék. Rögzítése betontuskóba alapozott acélsaruk segítségével történik. A vár emelvény részére létrán lehet feljutni, kiesés ellen, pedig mellvédek védik a gyerekek biztonságát. A hintaállvány a vár mögött elhelyezett, a várhoz rögzített eszköz, amely alatt, a 8. ábrának megfelelően speciális ütőcsillapító talaj elhelyezése kötelező. Használata - a tartórúdra merőleges síkú, ív alakú oda-és visszalengés - a tartógerendára hajlékonyan függesztett ülőke segítségével valósul meg. A játék nem csak az izmokat erősíti, hanem az egyensúlyérzékletet is fejleszti. A várhoz kapcsolódó üvegcsúszda végét a talajban rögzíteni kell! A vár emelvényének esásmagassága 0,98 m, ezért speciális ütőcsillapító burkolat kialakítása ott nem kötelező. A védőtávolságon belül, azonban a burkolat minőségének meg kell felelni az 8. ábrán feltüntetett előírásoknak.

A játék megfelel az érvényben lévő európai mintát követő magyar szabványoknak, szakhatósági előírásoknak, az MEEI Kft. a TÜVRheinland® Csoport által bevizsgált, minősített termék.

Az eszköz az ajánlott korcsoport foglalkoztatására vehető igénybe, a biztonsági követelmények betartása mellett. A szerkezet mozgó alkatrészt is tartalmaz!

**ANYAGA:** Vákuumszártított (15%), felületkezelt akácfa.

**ALKALMAZOTT SZABVÁNY(OK):** MSZ EN 1176-1:2008, MSZ EN 1176-2:2008, MSZ EN 1176-3:2008

**GARANCIA:** Egy év.

**KÖVETELMÉNYEK**

- Ügyeljünk arra, hogy a játékot nem használó gyermekek a védőtávolságon kívül tartózkodjanak!
- Játékról legrani tilos!
- A csúszdát egy időben csak egy személy használhatja, lecsúszni csak ülve és előrenézve lehet. Tilos az eszközön háttal, fejfel lefele ill. hason lecsúszni!
- Az esetlegesen nem biztonságos eszközökhöz való hozzáférést meg kell akadályozni! Az eszköz nem tekinthető biztonságosnak: ha nincs biztonságosan szerelve, ha az ütőcsillapító felület még nincs kész, ha karbantartással nem tartható fenn a működés biztonsága.
- Telepítésnél, ellenőrzésnél a gyártó által kiadott tájékoztatóban szereplő utasításokat szigorúan be kell tartani!
- A hintaállványt csak minősített ülőkével lehet használni! Az ülőke szélessége (hintalábak közötti mérete) nem haladhatja meg a 460 mm-t! A talajszinttől mért ülési magasság: max. 450 mm, de az ülőke alatti szabad magasság legalább 350 mm legyen.

**ELLENŐRZÉS, KARBANTARTÁS**

A játszótéri eszköz intenzív igénybevétele fokozott felülvizsgálatot és ápolást igényel!

**Naponkénti ellenőrzés:**

Térjen ki a tisztaság, az eszköz és a talaj közötti tér, és a talajfelület állapotának szemrevételezéssel történő vizsgálatára. A szabad és esési területet rendben kell tartani, az üvegdarabokat és más hordalékokat, szennyeződésekkel, szemetet el kell távolítani!

**Hetente ellenőrizzük:**

- A felületvédelem állapotát szemrevételezéssel. A sérült felületet ki kell javítani felületvédő anyaggal!

- A kötőelemek állapotát a szerkezet mozgásával/megrángatásával, villáskulccsal. Az esetlegesen meglazult kötőelemeket meg kell húzni! E művelet következtében a fa engedhet a szorításnak, és egyre jobban behúzza a csavarfejet, miközben a csavarvég egyre nagyobb mértékben áll ki a szerkezetből. A karbantartások során az ilyen csavarvégeket le kell vágni. Az eszközön zárt anyával biztosított csavarvégek is vannak! Ezek meghúzása a következők szerint történjen: (1) ha szükséges biztosítsunk a csavarkötés helyett más rögzítési módot (párhuzamszorítóval; alátámasztással stb.) arra az időre, amíg a meghúzást elvégezzük; (2) vegyük le a zárt anyát; (3) helyezünk vissza egy sima anyát, és húzzuk meg a kötést; (4) az anya mögött kiálló csavarvéget vágjuk le; (5) vegyük le az anyát és helyezzük vissza a zárt anyát; (6) a kötést húzzuk meg; (7) szüntessük meg a kötés biztosítást.
- A repedéseket. A **repedés a fánál természetes jelenség, repedések megjelenésére számítani kell!** A 8 mm-t meg nem halladó szélességű repedések megengedettek, ha nem csökkentik a szerkezet teherviselő képességét. Amennyiben 8 mm-nél szélesebb, vagy a teherviselő képességet jelentősen csökkentő repedés keletkezik, a játék használatát meg kell szüntetni! A gyártót értesíteni kell!
- Az üllőke állapotát.
- A csúszdát! A csúszda évek alatt megkophat. Amennyiben a csúszdatest kopása olyan mértékű, hogy az üvegszál láthatóan a felszín közelébe került, esetleg, ki is áll a csúszdából, a játék használatát azonnal meg kell szüntetni! Túlerhelés hatására a test megrepedhet! A repedezett csúszdatest használatra alkalmatlan.

Félévente a perselyezett, mozgó alkatrészeket kenőzsírral megkenni szükséges.

Ha a perselyeknél a kopás miatt a csap lötyögése eléri a 2 mm-t, a kopott alkatrész cseréjére szorul.

A meghibásodott, elhasználadott szerkezeti alkatrészeket cserélni kell. A csereszabatos alkatrészeket a gyártótól szükséges beszerezni. Ha a berendezés egy részét javítás vagy karbantartás miatt leszerelik, akkor a talajon maradó rögzítést (lebetonozott acél saru) le kell biztonságosan takarni.

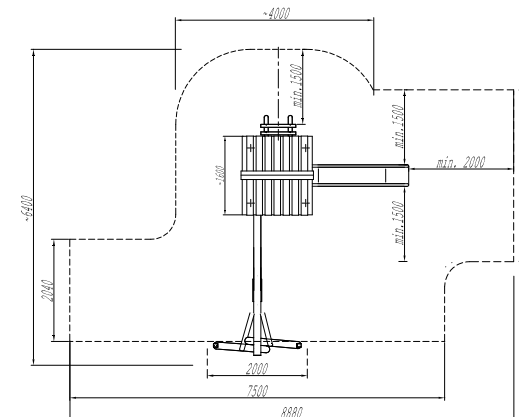
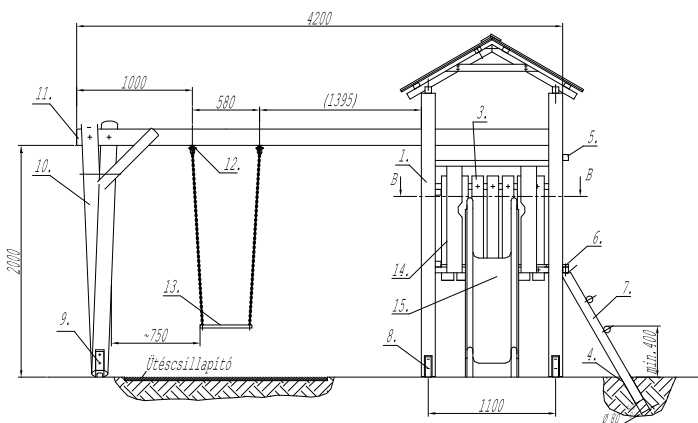
A terméket a törvény előírásainak megfelelően kétfévente egyszer egy arra kijelölt szervezettel ellenőriztetni kell! A nem megfelelő karbantartásból adódó szavatossági időn belüli meghibásodások javítására a szavatossági jogok nem érvényesek. A termék az esztétikus jelleg és minőség megtartása végett kétfévente Sadolin Plus festéssel teljes felületkezelést igényel.

## VÁZLATOS RAJZ, VÉDŐTÁVOLSÁGOK

**Védőtávolság:** min 8,1/8,6m×6,4m (8. ábra) betartása mindenkor szükséges!

A burkolatot megfeleljen meg az MSZ EN 1177 szabvány követelményeinek!

A védőtávolságon belül nem lehetnek éles vagy veszélyesen kiálló részek, beszorulási helyek. Jellemzően ütécscsillapító tulajdonság nélküli talajburkolat csak a védőtávolságon kívül alkalmazható. Ilyen talajburkolat a tégl, a kő, a beton, a bitumenes anyagok, a makadám és a fa.



1. ábra

## ALKALMAZHATÓ BURKOLATOK: (VÉDŐTÁVOLSÁGON BELÜL)

**Felső talaj, vagy gyepp (csak megfelelő karbantartás mellett)**

**Homok** (0,2-2 mm-es szemcsevastagság): 300 mm rétegvastagsággal

**Fakéreg zúzalék** (20-80 mm-es szemcsevastagság): 300 mm rétegvastagsággal

**Gumitégl:** min. 1 m esésmagasságra hitelesített, minősített termék

**A csúszda előtti vonalkázott területen alkalmazható burkolat:**

**Homok** (0,2-2 mm-es szemcsevastagság): 300 mm rétegvastagsággal

**Fakéreg zúzalék** (20-80 mm-es szemcsevastagság): 300 mm rétegvastagsággal

**Gumitégl:** min. 1 m esésmagasságra hitelesített, minősített termék

**A hinta alatti vonalkázott területen alkalmazható burkolat:**

**Homok** (0,2-2 mm-es szemcsevastagság): 300 mm rétegvastagsággal

**Fakéreg zúzalék** (20-80 mm-es szemcsevastagság): 300 mm rétegvastagsággal

**Gumitégl:** min. 1,3 m esésmagasságra hitelesített, minősített termék.

## ÖSSZESZERELÉS

A játék összeszerelését a gyártó szakemberei végzik!

## BETONOZÁS ÉS RÖGZÍTÉS

A acélsaruk lebetonozását és az összeszerelt játék sarukhoz történő rögzítését a megrendelő is elvégezheti, az utasításban leírtak alapján. Külön díjazás fejében a gyártó feladata is lehet.

## FONTOS

Szerelés, betonozás és rögzítés előtt szükséges a játszószer megfelelő helyének kiválasztása, a 8.ábrán feltüntetett minimális helyigény és talaj figyelembe vételével. A munkálatok elvégzéséhez szabad munkaterület kell biztosítani!

**Ajánlások a hinták felállítására:** A kisebb gyermekek általi használatra szánt hintákat külön kell választani a nagyobb gyermekek hintáitól. Ajánlatos a körülhatárolt területű hintákat a játszótér szélén felállítani úgy, hogy a gyermekek a játszótér felé nézve hintázhassanak.

## BETONOZÁSI ÉS RÖGZÍTÉSI UTASÍTÁS

Az acélsaruk betonozása az 1., 2., és 3. ábra figyelembevételével, betonalapozás segítségével történjék; eleget téve a burkolat követelményeinek (MSZ EN 1177). A betonlapok elhelyezésének felülnézetű méret kiosztása: (méretek: mm-ben). A méretek tájékoztató jellegűek, a játék rusztikus kiviteléből fakadóan kis mértékben módosulhatnak. Elsődleges figyelemmel kell tekinteni a fa szerkezeti rész pontos beállítására.