

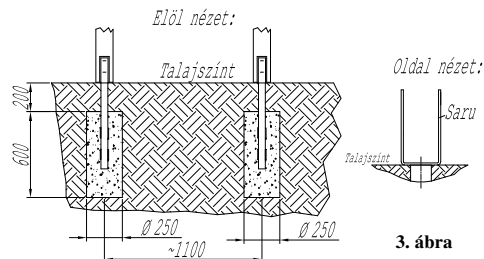
minimum 20 cm-rel a talajszint alatt legyen, az U-kengyel alsó része pedig a talajszint magasságába essen. A tuskókat akkor tesszük be, amikor a terméket már ráhelyeztük, és az pontos beállításra került.

Betontuskó minimális mérete: 250 × 600 mm

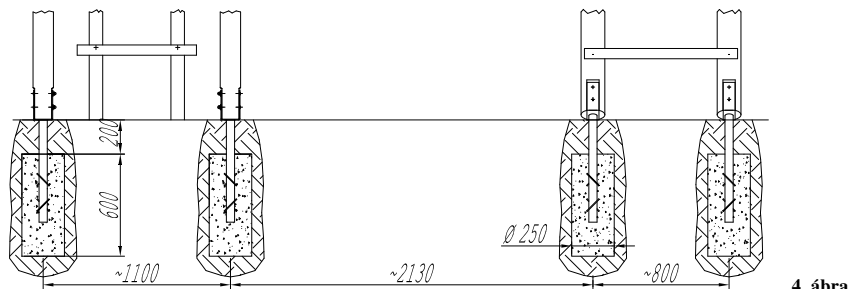
Beton minősége: C10

Beton minimális kötési ideje: 72 óra. Ez idő alatt a betont ne terheljük, naponta locsoljuk meg.

Alapok oldalnézetben:



3. ábra



4. ábra

Rögzítés a létra alsó részénél kétféle módon történhet

a.) Acél rögzítővel:

Beton: C10

Beton minimális kötési ideje: 72 óra.

b.) Akác karóval:

Karó átmérője: ~80 mm

Az alapozási számítás alapadatai gyenge minőségű szemcsés talajra vonatkoznak. A figyelembe vett talaj: közepesen tömör, durva és közepes szemcse nagyságú homok. Amennyiben a teherviselő talaj ennél rosszabb minőségű, a statikai számításokat ismételen el kell végezni, a talajmechanikai vizsgálatokat követően.

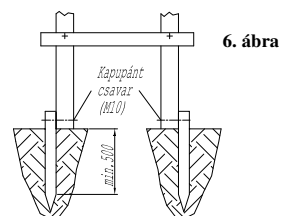
Az összeszerelt terméket a kötési idő lejártá után hozzá kell fogatni a már lebetonozott rögzítő saruhoz a 7. ábra szerinti módon.

Szerelési segédeszközök: villáskulcs (17-es).

A kötőelemeket megfelelő erővel kell meghúzni! Az oszlopok stabilan álljanak! A kötőelemek meghúzása után a szerkezet merevségét ellenőrizni kell

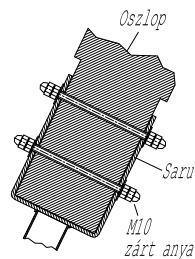
Szabadon kiemelkedő hegyes vagy éles részeket a szerkezet nem tartalmazhat! Rögzítést követően, az eszköz használatbavétele előtt a szerelési segédeszközöket eltávolítani szükséges!

Csak szakszerű rögzítés és ütécscillapítás kialakítása után lehet a terméket használatba venni! Amíg ezen munkálatok nem kerülnek elvégzésre, a játékot el kell keríteni, a használhatóságot meg kell akadályozni!



6. ábra

7. ábra
Oszlop és saru rögzítése M10×140-es kapupánt csavarral



M10 zárt anya

TERMÉK MEGNEVEZÉSE: VÁR MÁSZÓÁLLVÁNNYAL, LENGŐKÖTÉLLEL
CIKKSZÁM: ST-007

Gyártó:

Somogyi Kft., 5630 Békés, Jámor u. 2.

Tel.: 30/435-5210, 30/269-0072. Tel./Fax: 66/417-494.

Befoglaló mérete:

4,4 m × 2,5 m × 3 m (hossz, szélesség, magasság)

Területigény:

min. 7,3 m × 5,6 m

Ajánlott korcsoport: 3–14 éves korig



MŰKÖDÉS, LEÍRÁS

A vár rusztikus, felületkezelte akácából készülő termék. Rögzítése betontuskóba alapozott acélsaru segítségével történik. A vár emelvény részére létrán lehet feljutni, kiesés ellen mellvéd ill. korlát védi a gyerekek biztonságát.

A játék megfelel az érvényben lévő európai mintát követő magyar szabványoknak, szakhatósági előírásoknak, a MEEI Kft. a TÜVRheinland@ Csoport által bevizsgált, minősített termék.

Az eszköz az ajánlott korcsoport foglalkoztatására vehető igénybe, a biztonsági követelmények betartása mellett.

A szerkezet mozgó alkatrészeket is tartalmaz (kötélfüggesztő csapágy)!

Az acél rögzítősaru vásárolható, kiegészítő tartozék, nem a termék része.

Mászóka esésmagassága: ~1,5 m. **Vár esésmagassága:** ~0,95 m. **Kötél:** ~2 m.

Ütécscillapító burkolat kialakítása kötelező, meg kell, hogy feleljen az 1. ábránál feltüntetett követelményeknek.

ANYAGA: Vákuumszártott (15 %), felületkezelte akácfa.

ALKALMAZOTT SZABVÁNY: MSZ EN 1176-1:2008

GARANCIA: Egy év.

KÖVETELMÉNYEK:

- Ügyeljünk arra, hogy a gyermekek csak a védőtávolságon kívül tartózkodjanak a használatban lévő játszóeszköz körül!
- A kötelek egyszerre csak egy gyermek használhatja!
- A játékról leugrani tilos!
- Az esetlegesen nem biztonságos eszközökhöz való hozzáférést meg kell akadályozni! Az eszköz nem tekinthető biztonságosnak: ha nincs biztonságosan szerelve, ha az ütésznyelő felület még nincs kész, ha karbantartással nem tartható fenn a működés biztonsága.
- Szerelésnél, ellenőrzésnél a gyártó által kiadott tájékoztatóban szereplő utasításokat szigorúan be kell tartani!
- A játékot csak a MSZ EN 1176-1 -nek megfelelő kötéllal lehet használni!

ELLENŐRZÉS, KARBANTARTÁS

A játszótéri eszköz intenzív igénybevétele fokozott felülvizsgálatot és ápolást igényel!

Naponkénti ellenőrzés:

Térjen ki a tisztaság, az eszköz és a talaj közötti tér, és a talajfelület állapotának szemrevételezéssel történő vizsgálatára. A szabad és esési területet rendben kell tartani, az üvegdarabokat és más hordalékokat, szennyeződések, szemetet el kell távolítani!

Hetente ellenőrizzük:

- A felületvédelem állapotát szemrevételezéssel. A sérült felületet ki kell javítani felületvédő anyaggal!
- A kötőelemek állapotát a szerkezet mozgásával/megrángatásával, villáskulccsal. Az esetlegesen meglazult

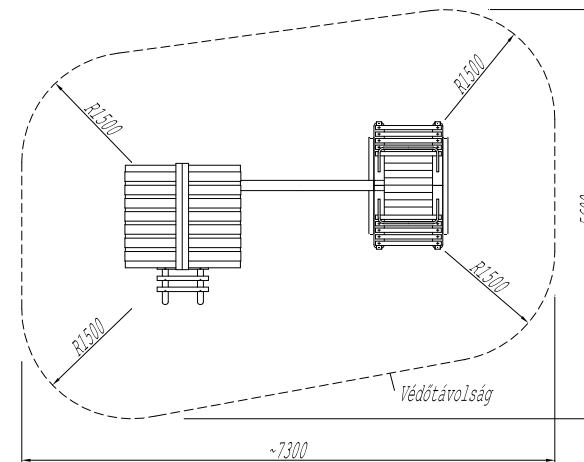
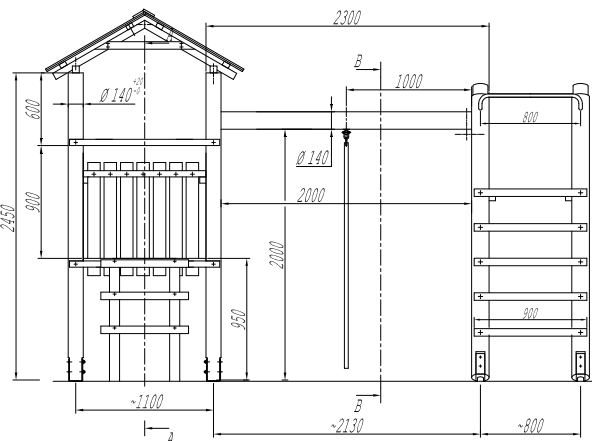
kötőelemeket meg kell húzni! E művelet következtében a fa engedhet a szorításnak, és egyre jobban behúzza a csavarfejet, miközben a csavarvég egyre nagyobb mértékben áll ki a szerkezetből. A karbantartások során az ilyen csavarvégeket le kell vágni. Az eszközön zárt anyával biztosított csavarvégek is vannak! Ezek meghúzása a következők szerint történjen: (1) ha szükséges biztosítsunk a csavarkötés helyett más rögzítési módot (párhuzamszorítóval; alátámasztással stb.) arra az időre, amíg a meghúzást elvégezzük; (2) vegyük le a zárt anyát; (3) helyezzünk vissza egy sima anyát, és húzzuk meg a kötést; (4) az anya mögött kiálló csavarvéget vágjuk le; (5) vegyük le az anyát és helyezzük vissza a zárt anyát; (6) a kötést húzzuk meg; (7) szüntessük meg a kötés biztosítást.

- A repedéseket. A **repedés a fánál természetes jelenség, repedések megjelenésére számítani kell!** A 8 mm-t meg nem halladó szélességű repedések megengedettek, ha nem csökkentik a szerkezet teherviselő képességét. Amennyiben 8 mm-nél szélesebb, vagy a teherviselő képességet jelentősen csökkentő repedés keletkezik, a játék használatát meg kell szüntetni! A gyártót értesíteni kell!
- A kötél állapotát.

Félévente a perselyezett mozgó alkatrészeket (kötél függesztő) kenőzsírral megkenni szükséges. Ha a perselyeknél a kopás miatt a csap lötyögése eléri a 2 mm-t, a kopott alkatrészt cserélni szükséges. A meghibásodott, elhasználódott szerkezeti alkatrészeket cserélni kell. A csereszabatos alkatrészeket a gyártótól szükséges beszerezni. Ha a berendezés egy részét javítás vagy karbantartás miatt leszerelik, akkor a talajon maradó rögzítést (lebetonozott acél saru) le kell biztonságosan takarni. A terméket a törvény előírásainak megfelelően kétfévente egyszer egy arra kijelölt szervezettel ellenőriztetni kell! A nem megfelelő karbantartásból adódó szavatossági időn belüli meghibásodások javítására a szavatossági jogok nem érvényesek. A termék az esztétikus jelleg és minőség megtartása végett kétfévente Sadolin Plus festékkel teljes felületkezelést igényel.

VÁZLATOS RAJZ, VÉDŐTÁVOLSÁGOK

A játék körül a minimális védőtávolság (7,3 m x 5,6 m) betartása mindenkor szükséges! A védőtávolságon belül ütésállapító burkolatot kell elhelyezni olyan módon, hogy az megfeleljen az MSZ EN 1177 szabvány követelményeinek! A védőtávolság területén belül nem lehetnek éles vagy veszélyesen kiálló részek, beszorulási helyek. Jellegetesen ütésállapító tulajdonság nélküli talajburkolat csak a védőtávolságon kívül alkalmazható. Ilyen talajburkolat a téglá, a kő, a beton, a bitumenes anyagok, a makadám és a fa.



1. ábra

ALKALMAZHATÓ BURKOLATOK

- Homok** (0,2-2 mm-es szemcsevastagság): 300 mm rétegvastagsággal
- Fakéreg zúzalék** (20-80 mm-es szemcsevastagság): 300 mm rétegvastagsággal
- Gumitéglá:** esésmagasságoknak megfelelő, minősített termék

ÖSSZESZERELÉS

A játék összeszerelését a gyártó szakemberei végzik!

BETONÓZÁS ÉS RÖGZÍTÉS

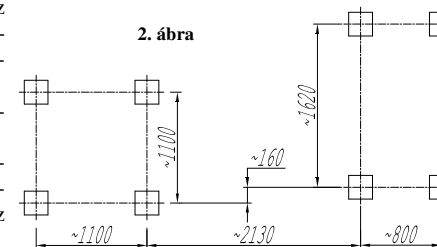
A acélsaruk lebetonozását és az összeszerelt játék sarukhoz történő rögzítését a megrendelő is elvégezheti, az utasításban leírtak alapján. Külön díjazás fejében a gyártó feladata is lehet.

FONTOS

Szerelés, betonozás és rögzítés előtt szükséges a játszószer megfelelő helyének kiválasztása, a 1. ábrán feltüntetett minimális helyigény és talaj figyelembe vételével. A munkálatok elvégzéséhez szabad munkaterületet kell biztosítani!

BETONÓZÁSI ÉS RÖGZÍTÉSI UTASÍTÁS

A termék oszlopait acélsarukhoz kell rögzíteni! Az acélsaruk betonozása az 2., 3., és 4. ábra figyelembevételével történjen; eleget téve a burkolat követelményeinek (MSZ EN 1177). A betonlapok elhelyezésének felülnézeti méret kiosztása: (mérték: mm-ben) A méretek tájékoztató jellegűek, a játék rusztikus kiviteléből fakadóan kis mértékben módosulhatnak. Elsődleges figyelemmel kell tekinteni a fa szerkezeti rész pontos beállítására!



2. ábra

Célszerű a gödrök méretét 500 x 500 x 800 mm-re ásni, s az acélsaru végére a betontuskót előre ráönteni (vagy betontuskóval ellátott sarut vásárolni a forgalmazótól), s így helyezni a gödörbe úgy, hogy a beton felső része