

nimum 20 cm-rel a talajszint alatt legyen, az U-kengyel alsó része pedig a talajszint magasságába essen. A tuskókat akkor tessük be, amikor a terméket már ráhelyezzük, és az pontos beállításra került.

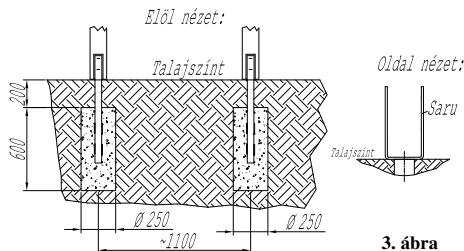
Betontuskó mérete: 250×600 mm (vár alapjai)
120×120×370 mm (csúszda)

Beton minősége: C10

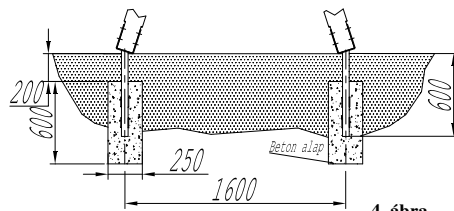
Beton minimális kötési ideje: 72 óra. Ez idő alatt a betont ne terheljük, naponta locsoljuk meg.

Alapok oldalnézetben várnál:

Alapok oldalnézetben mászó állványnál:



3. ábra



4. ábra

Csúszda, létra végénél:

A statikai számítás alapadatai gyenge minőségű szemcsés talajra vonatkoznak!

A figyelembe vett talaj: közepesen tömör, durva és közepes szemcse nagyságú homok

Amennyiben a teherviselő talaj ennél rosszabb minőségű, a statikai számításokat ismételtel el kell végezni, a talajmechanikai vizsgálatokat követően.

Az összeszerelt terméket a kötési idő lejártá után hozzá kell fogatni a már lebetonozott rögzítő saruhoz az 8. ábra szerinti módon.

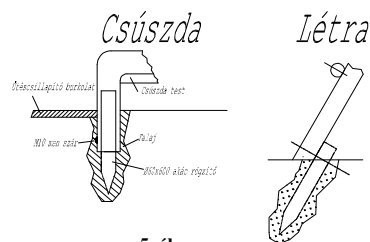
Szerelési segédeszközök: csillagcsavarhúzó, csillagkulcs (17-es), villáskulcs (17-es).

A kötőelemeket megfelelő erővel kell meghúzni! Az oszlopok stabilan álljanak! A kötőelemek meghúzása után a szerkezet merevségét ellenőrizni kell!

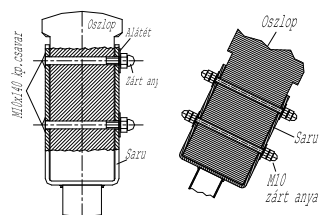
Szabadon kiemelkedő hegyes vagy éles részeket a szerkezet nem tartalmazhat!

Rögzítést követően, az eszköz használatbavétele előtt a szerelési segédeszközöket eltávolítani szükséges!

Csak szakszerű rögzítés után lehet a terméket használatba venni!



5. ábra



6. ábra

Oszlop és saru rögzítése
M10×140-es kp. csavarral

FŐBB SZERKEZETI RÉSZEK

- | | |
|--------------------------------|-----------------------------------|
| 1. Oszlop várnál (4db.) | 8. Acélsaru-készlet (1 klt) |
| 2. Oldal mellvéd (2db.) | 9. Csúszda (1db) |
| 3. Esésvédő csúszdához (1db.) | 10. Tartó gerenda (1db) |
| 4. Mászó állvány oszlop (4db.) | 11. Létra (1 db) |
| 5. Összekötő (2db) | 12. Emelvény - mászó állv. (1 db) |
| 6. Emelvény (1db) | 13. Gerenda támasz (2 db) |
| 7. Függesztett kötél (1db) | |

* Az acél rögzítősaru készlet nem a vár része, külön rendelhető termék.

TERMÉK MEGNEVEZÉSE: VÁR TETŐ NÉLKÜL + MÁSZÓÁLLVÁNY + LENGŐKÖTÉL + CSÚSZDA
CIKKSZÁM: ST-008

Gyártó: Somogyi Kft., 5630 Békés, Jámor u. 2.
Tel.: 30/435-5210, 30/269-0072. Tel./fax: 66/417-494.

Befoglaló mérete: 4,4 m × 3,8 m × 2,5 m (hossz, szélesség, magasság)

Területigény: min. 7,2 m × 7,5 m

Ajánlott korcsoport: 3–14 éves korig



MŰKÖDÉS, LEÍRÁS

A vár rusztikus, felületkezelte akácfából készülő termék. Rögzítése betontuskóba alapozott acélsaru segítségével történik. A vár emelvény részére létrán lehet feljutni, kiesés ellen, pedig mellvédék védik a gyerekek biztonságát. A létrával ellentétes oldalon üvegszálcsúszda van elhelyezve.

A védőtávolságon belül, a burkolat minősége feleljen meg az MSZ EN 1177 szabvány követelményeinek.

A játék megfelel az érvényben lévő európai mintát követő magyar szabványoknak, szakhatósági előírásoknak, a MEEI Kft. a TÜVRheinland® Csoport által bevizsgált, minősített termék.

Az eszköz az ajánlott korcsoport foglalkoztatására vehető igénybe, a biztonsági követelmények betartása mellett. A szerkezet mozgó alkatrészt tartalmaz!

Mászóka esésmagassága: ~1,5 m. **Vár esésmagassága:** ~0,95 m. **Kötél:** ~2 m.

ANYAGA: Vákuumszártított (15 %), felületkezelte akáca.

ALKALMAZOTT SZABVÁNY(OK): MSZ EN 1176-1:2008, MSZ EN 1176-3:2008

GARANCIA: Egy év.

KÖVETELMÉNYEK

- A kötelet egy időben csak egy gyermek használhatja! Ügyeljünk arra, hogy a gyermekek csak a védőtávolságon kívül tartózkodjanak a használatban lévő játszóeszköz körül!
- A játékról leugrani tilos!
- Az esetlegesen nem biztonságos eszközökhöz való hozzáférést meg kell akadályozni! Az eszköz nem tekinthető biztonságosnak: ha nincs biztonságosan szerelve, ha az ütésfelület még nincs kész, ha karbantartással nem tartható fenn a működés biztonsága.
- Szerelésnél, ellenőrzésnél a gyártó által kiadott tájékoztatóban szereplő utasításokat szigorúan be kell tartani!
- A játékot csak a MSZ EN 1176-3 -nek megfelelő minősített 1 m indítómagasságú csúszdával lehet használni!
- A csúszdát egy időben csak egy személy használhatja, lecsúszni csak ülve és előrenézve lehet. Tilos az eszközön háttal, fejfel lefele ill. hason lecsúszni!
- A termék csak az MSZ EN 1176-1 szabványnak megfelelő kötéllal használható! A termékkel adott kötél megfelel ezen szabványnak.

ELLENŐRZÉS, KARBANTARTÁS

A játszótéri eszköz intenzív igénybevétele fokozott felülvizsgálatot és ápolást igényel!

Naponkénti ellenőrzés:

Térjen ki a tisztaság, az eszköz és a talaj közötti tér, és a talajfelület állapotának szemrevételezéssel történő vizsgálatára. A szabad és esési területet rendben kell tartani, az üvedarabokat és más hordalékokat, szennyeződésekkel, szemet el kell távolítani!

Hetente ellenőrizzük:

- A felületvédelem állapotát szemrevételezéssel. A sérült felületet ki kell javítani felületvédő anyaggal!
- A kötőelemek állapotát a szerkezet mozgásával/megrángatásával, villáskulccsal. Az esetlegesen meglazult

kötőelemeket meg kell húzni! E művelet következtében a fa engedhet a szorításnak, és egyre jobban behúzza a csavarfejet, miközben a csavarvég egyre nagyobb mértékben áll ki a szerkezetből. A karbantartások során az ilyen csavarvégeket le kell vágni. Az eszközön zárt anyával biztosított csavarvégek is vannak! Ezek meghúzása a következők szerint történjen: (1) ha szükséges biztosítsunk a csavarkötés helyett más rögzítési módot (párhuzamszorítóval; alátámasztással stb.) arra az időre, amíg a meghúzást elvégezzük; (2) vegyük le a zárt anyát; (3) helyezzünk vissza egy sima anyát, és húzzuk meg a kötést; (4) az anya mögött kiálló csavarvéget vágjuk le; (5) vegyük le az anyát és helyezzük vissza a zárt anyát; (6) a kötést húzzuk meg; (7) szüntessük meg a kötés biztosítást.

- A repedéseket. **A repedés a fánál természetes jelenség, repedések megjelenésére számítani kell!** A 8 mm-t meg nem halladó szélességű repedések megengedettek, ha nem csökkentik a szerkezet teherviselő képességét. Amennyiben 8 mm-nél szélesebb, vagy a teherviselő képességet jelentős
- A csúszdát és a kötelet! A csúszda évek alatt megkophat. Amennyiben a csúszdatest kopása olyan mértékű, hogy az üvegszál láthatóan a felszín közelébe került, esetleg, ki is áll a csúszdából, a játék használatát azonnal meg kell szüntetni! Túlterhelés hatására a test megrepedhet! A repedett csúszdatest használatra alkalmatlan.

Félévente a perselyezett, mozgó alkatrészeket kenőzsírral megkenni szükséges.

Ha a perselyeknél a kopás miatt a csap lötyögése eléri a 2 mm-t, a kopott alkatrész cserére szorul.

A meghibásodott, elhasználódott szerkezeti alkatrészeket cserélni kell. A csereszabatos alkatrészeket a gyártótól szükséges beszerezni.

Ha a berendezés egy részét javítás vagy karbantartás miatt leszerelik, akkor a talajon maradó rögzítést (lebetonozott acél saru) le kell biztonságosan takarni.

A terméket a törvény előírásainak megfelelően két évente egyszer egy arra kijelölt szervezettel ellenőriztetni kell! A nem megfelelő karbantartásból adódó szavatossági időn belüli meghibásodások javítására a szavatossági jogok nem érvényesek.

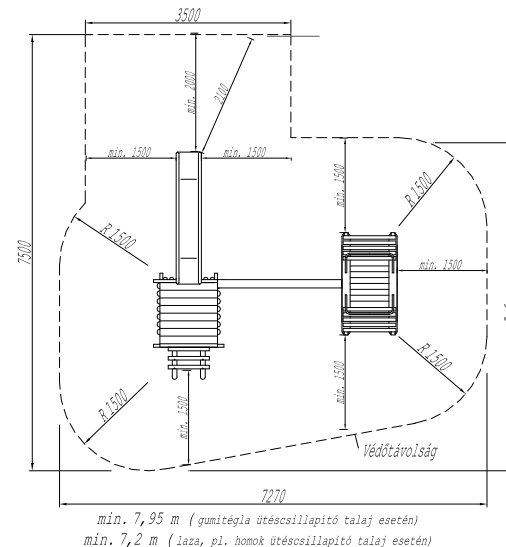
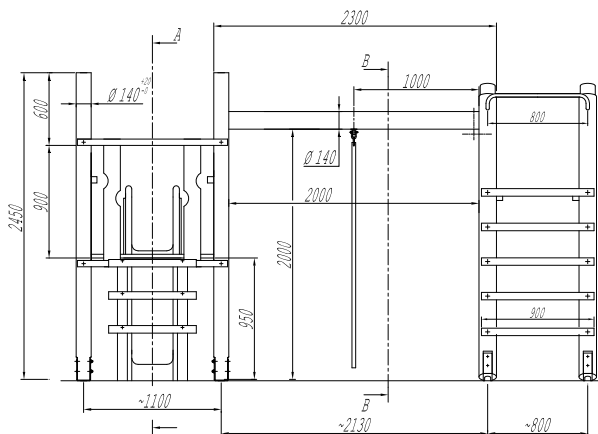
A termék az esztétikus jelleg és minőség megtartása végett két évente Sadolin Plus festékkel teljes felületkezelést igényel.

VÁZLATOS RAJZ, VÉDŐTÁVOLSÁGOK

A játék körül védőtávolság betartása mindenkor szükséges!

A védőtávolságon belül ütéscsillapító burkolatot kell elhelyezni olyan módon, hogy az megfeleljen az MSZ EN 1177 szabvány követelményeinek!

A védőtávolság területén belül nem lehetnek éles vagy veszélyesen kiálló részek, beszorulási helyek. Jellegetesen ütéscsillapító tulajdonság nélküli talajburkolat csak a védőtávolságon kívül alkalmazható. Ilyen talajburkolat a tégl, a kő, a beton, a bitumenes anyagok, a makadám és a fa.



1. ábra

ALKALMAZHATÓ BURKOLATOK

- Homok** (0,2-2 mm-es szemcsevastagság): 300 mm rétegvastagsággal
- Fakéreg zúzalék** (20-80 mm-es szemcsevastagság): 300 mm rétegvastagsággal
- Gumitégla** az esésmagasságoknak megfelelően 60 m²

ÖSSZESZERELÉS

A játék összeszerelését a gyártó szakemberei végzik!

BETONOZÁS ÉS RÖGZÍTÉS

A acélsaruk lebetonozását és az összeszerelt játék sarukhoz történő rögzítését a megrendelő is elvégezheti, az utasításban leírtak alapján. Külön díjazás fejében a gyártó feladata is lehet.

FONTOS

Szerelés, betonozás és rögzítés előtt szükséges a játszószer megfelelő helyének kiválasztása, a 1. ábrán feltüntetett minimális helyigény és talaj figyelembe vételével. A munkálatok elvégzéséhez szabad munkaterületet kell biztosítani!

BETONOZÁSI ÉS RÖGZÍTÉSI UTASÍTÁS

A termék oszlopait acélsarukhoz kell rögzíteni! Az acélsaruk betonozása az 2., 3., és 4. ábra figyelembevételével történjék; eleget téve a burkolat követelményeinek (MSZ EN 1177).

A betonlapok elhelyezésének felülnézeti méret kiosztása: (mérték: mm-ben)

A méretek tájékoztató jellegűek, a játék rusztikus kiviteléből fakadóan kis mértékben módosulhatnak.

Elsődleges figyelemmel kell tekinteni a fa szerkezeti rész pontos beállítására!

Célszerű a gödrök méretét 500 x 500 x 800 mm-re ásni, s az acélsaru végére a betontuskót előre ráönteni (vagy betontuskóval ellátott sarut vásárolni a forgalmazótól), s így helyezni a gödörbe úgy, hogy a beton felső része mi-

