

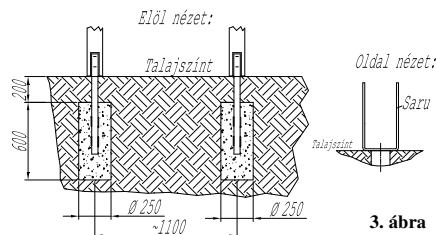
lyezni a gödörbe úgy, hogy a beton felső része minimum 20 cm-rel a talajszint alatt legyen, az U-kengyel alsó része pedig a talajszint magasságába essen. A tuskókat akkor tesszük be, amikor a terméket már ráhelyeztük, és az pontos beállításra került.

Betontuskó mérete: 250×600 mm (vár alapjai), 120×120×370 mm (csúszda)

Beton minősége: C10

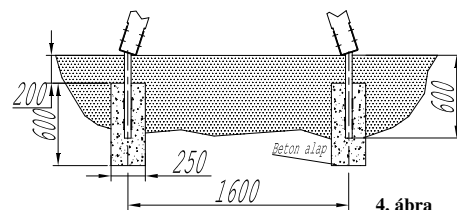
Beton minimális kötési ideje: 72 óra. Ez idő alatt a betont ne terheljük, naponta locsoljuk meg.

Alapok oldalnézetben várnál:



3. ábra

Alapok oldalnézetben mászó állványnál:



4. ábra

Csúszda, létra végénél:

A statikai számítás alapadatai gyenge minőségű szemcsés talajra vonatkoznak! A figyelembe vett talaj: közepesen tömör, durva és közepes szemcsenagyságú homok. Amennyiben a teherviselő talaj ennél rosszabb minőségű, a statikai számításokat ismételtelen el kell végezni, a talajmechanikai vizsgálatokat követően.

Az összeszerelt terméket a kötési idő lejártá után hozzá kell fogatni a már lebetonozott rögzítő saruhoz az 7. ábra szerinti módon.

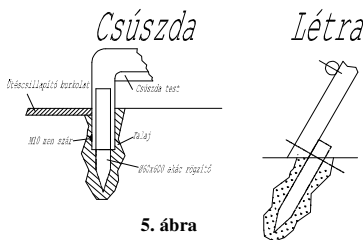
Szerelési segédeszközök: csillagcsavarhúzó, csillagkulcs (17-es), villáskulcs (17-es).

A kötőelemeket megfelelő erővel kell meghúzni! Az oszlopok stabilan álljanak! A kötőelemek meghúzása után a szerkezet merevségét ellenőrizni kell!

Szabadon kiemelkedő hegyes vagy éles részeket a szerkezet nem tartalmazhat!

Rögzítést követően, az eszköz használatbavétele előtt a szerelési segédeszközöket eltávolítani szükséges!

Csak szakszerű rögzítés után lehet a terméket használatba venni!

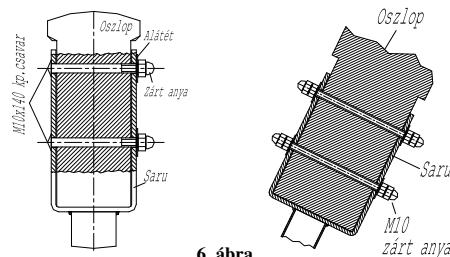


5. ábra

FŐBB SZERKEZETI RÉSZEK

1. Oszlop várnál (4 db)
2. Oldal mellvéd (2 db)
3. Esésvédő csúszdához (1 db)
4. Mászó állvány oszlop (4 db)
5. Összekötő (2 db)
6. Emelvény (1db)
7. Függesztett kötél (1 db)
8. Acélsaru (8 db)
9. Csúszda (1 db)
10. Tartó gerenda (1 db)
11. Létra (1 db)
12. Emelvény - mászó állv. (1 db)
13. Tető (1 db)
14. Gerenda támasz (2 db)

* Az acél rögzítősaru készlet nem a vár része, külön rendelhető termék.



6. ábra

**Oszlop és saru rögzítése
M10×140-es kp. csavarral**

**TERMÉK MEGNEVEZÉSE: VÁR + MÁSZÓÁLLVÁNY + LENGŐKÖTÉL + CSÚSZDA
CIKKSZÁM: ST-009**

Gyártó: Somogyi Kft., 5630 Békés, Jámor u. 2.
Tel.: 30/435-5210, 30/269-0072. Tel./fax: 66/417-494.

Befoglaló mérete: 4,4 m × 3,8 m × 3 m (hossz, szélesség, magasság)

Területigény: min.7,2 m × 7,5 m

Ajánlott korcsoport: 3-14 éves korig.



MŰKÖDÉS, LEÍRÁS

A vár rusztikus, felületkezelt akácfából készülő termék. Rögzítése betontuskóba alapozott acélsaru segítségével történik. A vár emelvény részére létrán lehet feljutni, kiesés ellen, pedig mellvédék védik a gyerekek biztonságát. A létrával ellentétes oldalon üvegszálcsúszda van elhelyezve.

A védőtávolságon belül, a burkolat minősége feleljen meg az MSZ EN 1177 szabvány követelményeinek.

A játék megfelel az érvényben lévő európai mintát követő magyar szabványoknak, szakhatósági előírásoknak, az MEEI Kft. a TÜVRheinland® Csoport által bevizsgált, minősített termék.

Az eszköz az ajánlott korcsoport foglalkoztatására vehető igénybe, a biztonsági követelmények betartása mellett. A szerkezet mozgó alkatrészt tartalmaz!

Mászóka esésmagassága: ~1,5 m. **Vár esésmagassága:** ~0,95 m. **Kötél:** ~1,95 m.

ANYAGA: Vákuumszártított (15%), felületkezelt akácfá.

ALKALMAZOTT SZABVÁNY(OK): MSZ EN 1176-1:2008, MSZ EN 1176-3:2008

GARANCIA: Egy év.

KÖVETELMÉNYEK

- A kötelet egy időben csak egy gyermek használhatja! Ügyeljünk arra, hogy a gyermekek csak a védőtávolságon kívül tartózkodjanak a használatban lévő játszóeszköz körül!
- A játékról leugrani tilos!
- Az esetlegesen nem biztonságos eszközökhöz való hozzáférést meg kell akadályozni! Az eszköz nem tekinthető biztonságosnak: ha nincs biztonságosan szerelve, ha az ütésfelület még nincs kész, ha karbantartással nem tartható fenn a működés biztonsága.
- Szerelésnél, ellenőrzésnél a gyártó által kiadott tájékoztatóban szereplő utasításokat szigorúan be kell tartani!
- A játékot csak a MSZ EN 1176-3 -nek megfelelő minősített 1 m indítómagasságú csúszdával lehet használni!
- A csúszdát egy időben csak egy személy használhatja, lecsúszni csak ülve és előre nézve lehet. Tilos az eszközön háttal, fejfelé lefele ill. hason lecsúszni!
- A termék csak az MSZ EN 1176-1 szabványnak megfelelő kötéllal használható! A termékkel adott kötél megfelel ezen szabványnak.

ELLENŐRZÉS, KARBANTARTÁS

A játszótéri eszköz intenzív igénybevétele fokozott felülvizsgálatot és ápolást igényel!

Naponkénti ellenőrzés:

Térjen ki a tisztaság, az eszköz és a talaj közötti tér, és a talajfelület állapotának szemrevételezéssel történő vizsgálatára. A szabad és esési területet rendben kell tartani, az üvedarabokat és más hordalékokat, szennyeződésekkel, szemet el kell távolítani!

Hetente ellenőrizzük:

- A felületvédelem állapotát szemrevételezéssel. A sérült felületet ki kell javítani felületvédő anyaggal!
- A kötőelemek állapotát a szerkezet mozgásával/megrángatásával, villáskulccsal. Az esetlegesen meglazult

kötőelemeket meg kell húzni! E művelet következtében a fa engedhet a szorításnak, és egyre jobban behúzza a csavarfejet, miközben a csavarvég egyre nagyobb mértékben áll ki a szerkezetből. A karbantartások során az ilyen csavarvégeket le kell vágni. Az eszközön zárt anyával biztosított csavarvégek is vannak! Ezek meghúzása a következők szerint történjen: (1) ha szükséges biztosítsunk a csavarkötés helyett más rögzítési módot (párhuzamszorítóval; alátámasztással stb.) arra az időre, amíg a meghúzást elvégezzük; (2) vegyük le a zárt anyát; (3) helyezzük vissza egy sima anyát, és húzzuk meg a kötést; (4) az anya mögött kiálló csavarvéget vágjuk le; (5) vegyük le az anyát és helyezzük vissza a zárt anyát; (6) a kötést húzzuk meg; (7) szüntessük meg a kötés biztosítást.

- A repedéseket. A repedés a fánál természetes jelenség, repedések megjelenésére számítani kell! A 8 mm-t meg nem halladó szélességű repedések megengedettek, ha nem csökkentik a szerkezet teherviselő képességét. Amennyiben 8 mm-nél szélesebb, vagy a teherviselő képességet jelentősen csökkentő repedés keletkezik, a játék használatát meg kell szüntetni! A gyártót értesíteni kell!
- A csúszdát és a kötele! A csúszda évek alatt megkophat. Amennyiben a csúszdatest kopása olyan mértékű, hogy az üvegszál láthatóan a felszín közelébe került, esetleg, ki is áll a csúszdából, a játék használatát azonnal meg kell szüntetni! Túlterhelés hatására a test megrepedhet! A repedezett csúszdatest használatra alkalmatlan.

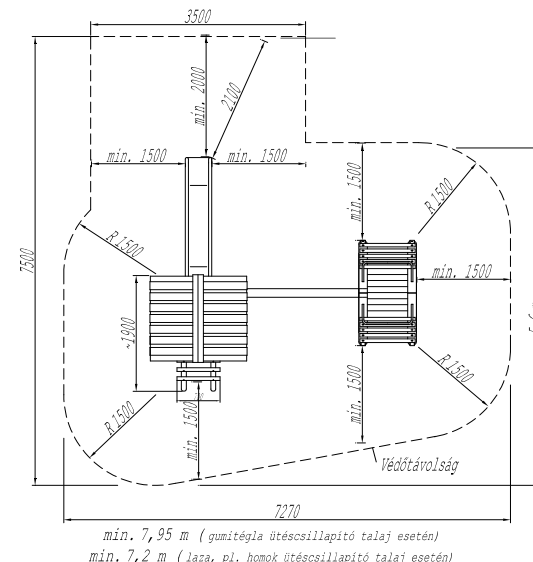
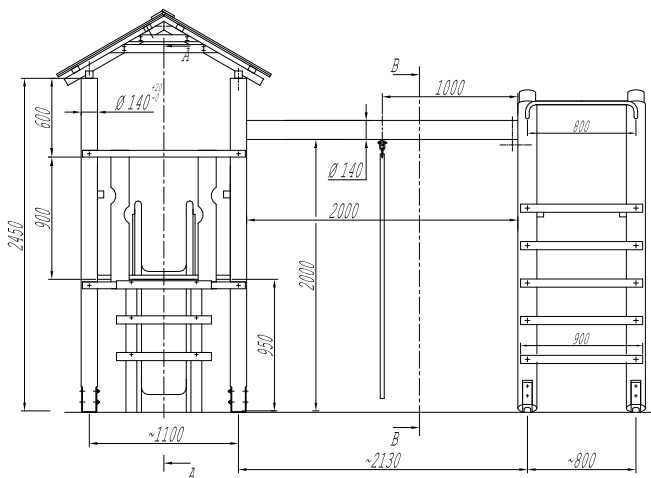
Félévente a perselyezett, mozgó alkatrészeket kenőzsírral megkenni szükséges. Ha a perselynél a kopás miatt a csap lötyögése eléri a 2 mm-t, a kopott alkatrész cserére szorul. A meghibásodott, elhasználódott szerkezeti alkatrészeket cserélni kell. A csereszabatos alkatrészeket a gyártótól szükséges beszerezni.

Ha a berendezés egy részét javítás vagy karbantartás miatt leszerelik, akkor a talajon maradó rögzítést (lebetonozott acél saru) le kell biztonságosan takarni.

A terméket a törvény előírásainak megfelelően két évente egyszer egy arra kijelölt szervezettel ellenőriztetni kell! A nem megfelelő karbantartásból adódó szavatossági időn belüli meghibásodások javítására a szavatossági jogok nem érvényesek. A termék az esztétikus jelleg és minőség megtartása végett két évente Sadolin Plus festékkel teljes felületkezelést igényel.

VÁZLATOS RAJZ, VÉDŐTÁVOLSÁGOK

A játék körül védőtávolság (min. 7,3 m x 7,5 m) betartása mindenkor szükséges! A védőtávolságon belül ütőcsillapító burkolatot kell elhelyezni olyan módon, hogy az megfeleljen az MSZ EN 1177 szabvány követelményeinek! A védőtávolság területén belül nem lehetnek éles vagy veszélyesen kiálló részek, beszorulási helyek. Jellegzetesen ütőcsillapító tulajdonság nélküli talajburkolat csak a védőtávolságon kívül alkalmazható. Ilyen talajburkolat a téglá, a kő, a beton, a bitumenes anyagok, a makadám és a fa.



1. ábra

ALKALMAZHATÓ BURKOLATOK

- Homok** (0,2-2 mm-es szemcsevastagság): 300 mm rétegvastagsággal
- Fakéreg zúzalék** (20-80 mm-es szemcse-vastagság): 300 mm rétegvastagsággal az esésmagasságoknak megfelelően, 60 m²
- Gumitégla**

ÖSSZESZERELÉS

A játék összeszerelését a gyártó szakemberei végzik!

BETONOZÁS ÉS RÖGZÍTÉS

A acélsaruk lebetonozását és az összeszerelt játék sarukhoz történő rögzítését a megrendelő is elvégezheti, az utasításban leírtak alapján. Külön díjazás fejében a gyártó feladata is lehet.

FONTOS

Szerelés, betonozás és rögzítés előtt szükséges a játszószer megfelelő helyének kiválasztása, a 1. ábrán feltüntetett minimális helyigény és talaj figyelembe vételével. A munkálatok elvégzéséhez szabad munkaterületet kell biztosítani!

BETONOZÁSI ÉS RÖGZÍTÉSI UTASÍTÁS

A termék oszlopait acélsarukhoz kell rögzíteni! Az acélsaruk betonozása az 2., 3., és 4. ábra figyelembevételével történjék; eleget téve a burkolat követelményeinek (MSZ EN 1177).

A betonlapok elhelyezésének felülnézeti méret kiosztása: (méretek: mm-ben)

A méretek tájékoztató jellegűek, a játék rusztikus kiviteléből fakadóan kis mértékben módosulhatnak. Elsődleges figyelemmel kell tekinteni a fa szerkezeti rész pontos beállítására!

Célszerű a gödrök méretét 500 x 500 x 800 mm-re ásni, s az acélsaru végére a betontuskót előre ráönteni (vagy betontuskóval ellátott sarut vásárolni a forgalmazótól), s így he-

