

tuskót előre ráönteni (vagy betontuskóval ellátott sarut vásárolni a forgalmazótól), s így helyezni a gödörbe úgy, hogy a beton felső része minimum 20 cm-rel a talajszint alatt legyen, az U-kengyel alsó része pedig a talajszint magasságába essen. A tuskókat akkor tessük be, amikor a terméket már ráhelyeztük, és az pontos beállításra került.

Betontuskók minimális méretei: 250 × 600 mm (vár alapjai)

Beton minősége: C10

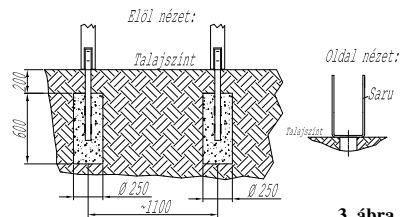
Beton minimális kötési ideje: 72 óra. Ez idő alatt a betont ne terheljük, naponta locsoljuk meg.

Alapok oldal és elől nézetben:

A statikai számítás alapadatai gyenge minőségű szemcsés talajra vonatkoznak!

A figyelembe vett talaj: közepesen tömör, durva és közepes szemcsenyagyságú homok

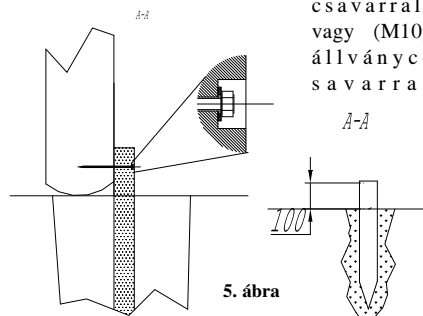
Amennyiben a teherviselő talaj ennél rosszabb minőségű, a statikai számításokat ismételtelen el kell végezni, a talajmechanikai vizsgálatokat követően.



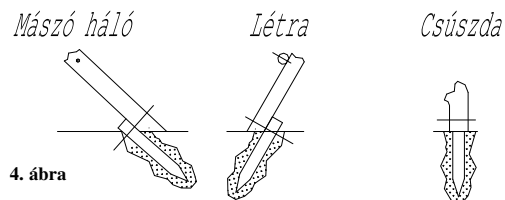
3. ábra

A mászó háló, létra és csúszda alsó részénél (4. ábra):

A három elem min 80 mm átmérőjű akáckárhoz rögzítése kapupánt (M10) csavarral, vagy (M10) állványcsavarral



5. ábra



4. ábra

történik.

Az összeszerelt terméket a kötési idő lejártá után hozzá kell fogatni a már lebetonozott rögzítő sarukhoz az 6. ábra szerinti módon.

Szerelési segédeszközök: villáskulcs (17-es).

A kötőelemeket megfelelő erővel kell meghúzni! Az oszlopok stabilan álljanak! A kötőelemek meghúzása után a szerkezet merevségét ellenőrizni kell!

Szabadon kiemelkedő hegyes vagy éles részeket a szerkezet nem tartalmazhat!

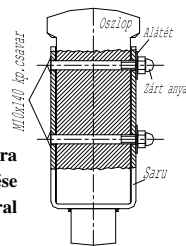
Rögzítést követően, az eszköz használatbavétele előtt a szerelési segédeszközöket eltávolítani szükséges!

Csak szakszerű rögzítés után lehet a terméket használatba venni!

FŐBB SZERKEZETI RÉSZEK: (1. ábra szerint)

1. Oszlop (4 db)
2. Esésvédő csúszdához (1 db)
3. Oldalmellvéd (1 db)
4. Tető (1 db)
5. Korlát (2 db)
6. Összekötő (1 db)
7. Járó felület (1db)
8. Létra (1 db)

6. ábra
Oszlop és saru rögzítése
M10×140-es kp. csavarral



TERMÉK MEGNEVEZÉSE: VÁR CSÚSZDÁVAL, MÁSZÓHÁLÓVAL

CIKKSZÁM: ST-012

Gyártó: Somogyi Kft., 5630 Békés, Jámor u. 2.
Tel.: 30/435-5210, 30/269-0072. Tel./fax: 66/417-494.

Befoglaló mérete: 4,3 m × 2,9 m × 2,5 m (hossz, szélesség, magasság)

Területigény: 7,4 m × 5,44 m

Ajánlott korcsoport: 3–14 éves korig



MŰKÖDÉS, LEÍRÁS

A vár csúszdával, mászóhálóval fajték rusztikus, felületkezelt akácfából készülő termék. Rögzítése betontuskóba alapozott acélsaruk és akáckárok segítségével történik. A vár emelvény részére létrán vagy mászó hálón lehet feljutni. Kiesés ellen mellvédék védik a gyerekek biztonságát. A létra, a mászó háló és a csúszda végét a talajban rögzíteni kell. A védőtávolságon belül a burkolat minőségének meg kell felelni az MSZ 1177 előírásainak. A játék megfelel az érvényben lévő európai mintát követő magyar szabványoknak, szakhatósági előírásoknak, a MEEI Kft. a TÜVRheinland® Csoport által bevizsgált, minősített termék.

Az eszköz az ajánlott korcsoport foglalkoztatására vehető igénybe, a biztonsági követelmények betartása mellett.

A szerkezet mozgó alkatrészeket nem tartalmaz!

Esésmagasság: 0,98 m

ANYAGA: vákuumszártított (15 %), felületkezelt akác.

GARANCIA: Egy év.

KÖVETELMÉNYEK

- Ügyeljünk arra, hogy a játékot nem használó gyermekek a védőtávolságon kívül tartózkodjanak!
- Játékról leugrani tilos!
- Az esetlegesen nem biztonságos eszközökhöz való hozzáférést meg kell akadályozni! Az eszköz nem tekinthető biztonságosnak: ha nincs biztonságosan szerelve, ha az ütésnyelő felület még nincs kész, ha karbantartással nem tartható fenn a működés biztonsága.
- Szerelésnél, ellenőrzésnél a gyártó által kiadott tájékoztatóban szereplő utasításokat szigorúan be kell tartani!

ELLENŐRZÉS, KARBANTARTÁS

A játszótéri eszköz intenzív igénybevétele fokozott felülvizsgálatot és ápolást igényel!

Naponkénti ellenőrzés:

Térjen ki a tisztaság, az eszköz és a talaj közötti tér, és a talajfelület állapotának szemrevételezéssel történő vizsgálatára. A szabad és esési területet rendben kell tartani, az üvegdarabokat és más hordalékokat, szennyeződések, szemetet el kell távolítani!

Hetente ellenőrizzük:

- A felületvédelem állapotát szemrevételezéssel. A sérült felületet ki kell javítani felületvédő anyaggal!
- A kötőelemek állapotát a szerkezet mozgásával/megrángatásával, villáskulccsal. Az esetlegesen meglazult kötőelemeket meg kell húzni! E művelet következtében a fa engedhet a szorításnak, és egyre jobban behúzza a csavarfejet, miközben a csavarvég egyre nagyobb mértékben áll ki a szerkezetből. A karbantartások során az ilyen csavarvégeket le kell vágni. Az eszközön zárt anyával biztosított csavarvégek is vannak! Ezek meghúzása a következők szerint történjen: (1) ha szükséges biztosítsunk a csavarkötés helyett más rögzítési módot (pillanatszorítóval; alátámasztással stb.) arra az időre, amíg a meghúzást elvégezzük; (2) vegyük le a

zárt anyát; (3) helyezünk vissza egy sima anyát, és húzzuk meg a kötést; (4) az anya mögött kiálló csavarvéget vágjuk le; (5) vegyük le az anyát és helyezzük vissza a zárt anyát; (6) a kötést húzzuk meg; (7) szüntessük meg a kötés biztosítást.

- A repedéseket. A repedés a fánál természetes jelenség, repedések megjelenésére számítani kell! A 8 mm-t meg nem halladó szélességű repedések megengedettek, ha nem csökkentik a szerkezet teherviselő képességét. Amennyiben 8 mm-nél szélesebb, vagy a teherviselő képességet jelentősen csökkentő repedés keletkezik, a játék használatát meg kell szüntetni! A gyártót értesíteni kell!

A meghibásodott, elhasznált szerkezeti alkatrészeket cserélni kell. A csereszabatos alkatrészeket a gyártótól szükséges beszerezni.

Ha a berendezés egy részét javítás vagy karbantartás miatt leszerelik, akkor a talajon maradó rögzítést (lebetonozott acél saru) le kell biztonságosan takarni.

A terméket a törvény előírásainak megfelelően két évente egyszer egy arra kijelölt szervezettel ellenőriztetni kell!

A nem megfelelő karbantartásból adódó szavatossági időn belüli meghibásodások javítására a szavatossági jogok nem érvényesek.

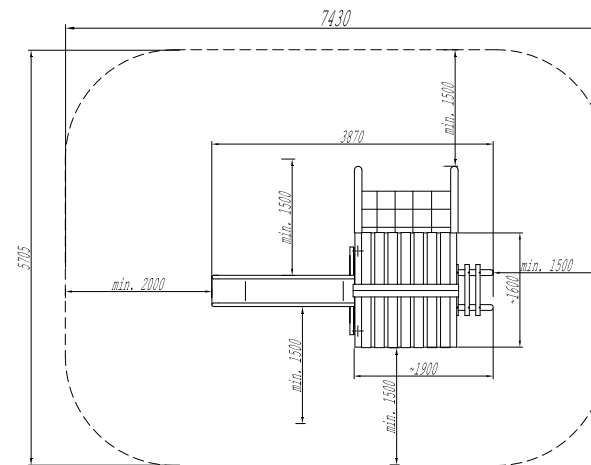
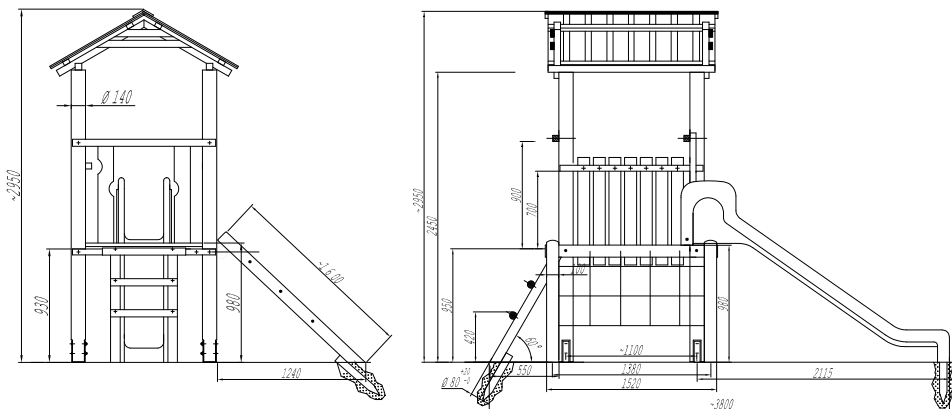
A termék az esztétikus jelleg és minőség megtartása végett két évente Sadolin Plus festékkel teljes felületkezelést igényel.

VÁZLATOS RAJZ VÉDŐTÁVOLSÁGOK

Védőtávolság: min. 7,4 m × 5,44 m. Betartása mindenkor szükséges! (1. ábra)

A burkolatok megfeleljenek meg az MSZ EN 1177 szabvány követelményeinek!

A védőtávolságon belül nem lehetnek éles vagy veszélyesen kiálló részek, beszorulási helyek. Jellemzően ütésállapító tulajdonság nélküli talajburkolat csak a védőtávolságon kívül alkalmazható. Ilyen talajburkolat a tégl, a kő, a beton, a bitumenes anyagok, a makadám és a fa.



1. ábra

ALKALMAZHATÓ BURKOLATOK

A csúszda előtti vonalkázott területen alkalmazható burkolat:

Fakéreg zúzalék (20-80 mm-es szemcsevastagság): 300 mm rétegvastagsággal

Homok (0,2-2 mm-es szemcsevast.): 300 mm rétegvastagsággal

Gumitégla: min. 1 m esésmagasságra hitelesített, minősített termék, 9 m²

VÉDŐTÁVOLSÁG EGYÉB RÉSZEIN

Felső talaj, vagy gyepp (csak megfelelő karbantartás mellett)

Homok (0,2-2 mm-es szemcsevastagság): 300 mm rétegvastagsággal

Fakéreg zúzalék (20-80 mm-es szemcsevastagság): 300 mm rétegvastagsággal

Gumitégla: min. 1 m esésmagasságra hitelesített, minősített termék, 48 m²

ÖSSZESZERELÉS

A játék összeszerelését a gyártó szakemberei végzik!

BETONOZÁS ÉS RÖGZÍTÉS

A acélsaruk lebetonozását és az összeszerelt játék sarukhoz történő rögzítését a megrendelő is elvégezheti, az utasításban leírtak alapján. Külön díjazás fejében a gyártó feladata is lehet.

FONTOS

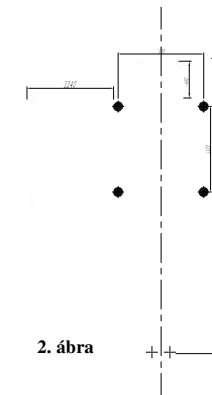
Szerelés, betonozás és rögzítés előtt szükséges a játszószer megfelelő helyének kiválasztása, a 1. ábrán feltüntetett minimális helyigény és talaj figyelembe vételével. A munkálatok elvégzéséhez szabad munkaterületet kell biztosítani!

BETONOZÁSI ÉS RÖGZÍTÉSI UTASÍTÁS:

Az acélsaruk betonozása a 2. és 3. ábra figyelembevételével történjék; eleget téve a burkolat követelményeinek (MSZ EN 1177).

A betonlapok elhelyezésének felülnézeti méret kiosztása: (mérték: mm-ben) A méretek tájékoztató jellegűek, a játék rusztikus kiviteléből fakadóan módosulhatnak! Elsődleges figyelemmel kell tekinteni a fa szerkezeti rész pontos beállítására.

Célszerű a gödrök méretét 500x500x800 mm-re ásni, s a saru végére a beton-



2. ábra